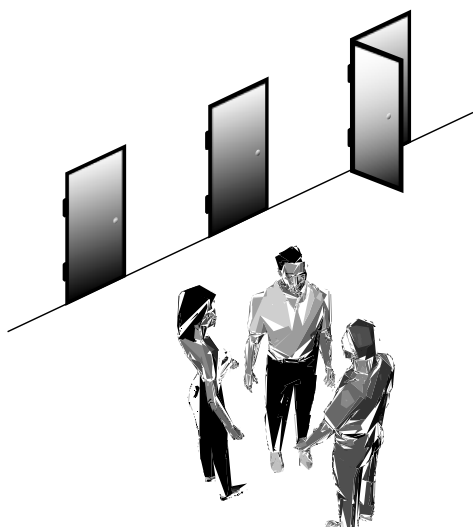


SIEMENS



SiPass Entro

Provoz

MP6.5

Building Technologies

Fire Safety & Security Products

Změny údajů i provedení bez upozornění vyhrazeny. Dodání závisí na dostupnosti.

© 2009 Copyright Siemens Switzerland Ltd

Veškerá práva k tomuto dokumentu a předmětu, jenž je jeho obsahem, jsou vyhrazena. Přijetím dokumentu příjemce akceptuje tato práva a zavazuje se, že dokument ani žádnou jeho část nezveřejní, ani ho nepřístupní třetí straně bez našeho předchozího písemného souhlasu, a nepoužije dokument k jinému účelu, než pro který mu byl dodán.

Obsah

1	O tomto dokumentu	6
2	Bezpečnost	7
2.1	Cílová skupina.....	7
3	Popis použití	8
4	Popis zařízení	9
4.1	Popis softwaru.....	9
4.1.1	Softwarové aplikace.....	9
4.1.2	Okna softwaru.....	10
4.2	Přehled systému	11
4.3	Kapacita a omezení systému	12
5	Spuštění softwaru	13
5.1	Ukazatele stavu komunikace	14
5.2	Přizpůsobení nastavení PC.....	16
5.2.1	Automatické odhlášení	16
5.2.2	Automatické mazání událostí.....	16
5.2.3	Automatická deaktivace nepoužitých karet	17
6	Pořadí konfigurace.....	18
7	Nastavení časového programu pro kontrolu přístupu	19
7.1	Kopírování časových intervalů	20
8	Nastavení časových plánů pro zónu EZS.....	21
9	Nastavení specifických půldnů, svátků a období dovolených.....	22
10	Globální půldny, svátky a období dovolených.....	23
10.1	Půldny	23
10.2	Svátky.....	23
10.3	Období dovolených	24
11	Nastavení dveří.....	25
11.1	Nastavení časů dveřního relé	25
11.2	Vlastnosti nastavení	26
12	Přidání přístupových skupin.....	28
13	Konfigurace osob (držitelů karet).....	30

13.1	Obecná nastavení	30
13.2	Přidání a konfigurace osob.....	31
13.3	Nastavení neznámých karet v programu Door Monitor	33
13.4	Nastavení karet s přihlášením v počítači	33
13.5	Kopírování karty	33
13.6	Kopírování několika karet.....	34
13.7	Jedna osoba – více karet	34
13.8	Přidání osob do prioritní skupiny	35
13.9	Zobrazit správu dveří jednotlivých osob.....	35
14	Nastavení systémových uživatelů	36
15	Funkce Bank Lobby	38
15.1	Vstup s kartami, které nejsou kartami systému Entro	38
15.2	Nastavení předčísí.....	38
15.3	Výběr čteček pro funkci Bank Lobby.....	39
16	Získání záznamů o přístupech	40
16.1	Určení počítačů pro získání událostí	40
17	Filtry dveří a událostí	41
17.1	Určení názvu nového filtru událostí	41
17.2	Správa filtrů událostí.....	42
17.3	Použití filtrů událostí	42
18	Kalendář	43
19	Funkce šifrování v síti LAN	44
19.1	Šifrování zvyšuje bezpečnost.....	44
19.2	Změna šifrovacího klíče	44
20	Monitor dveří a událostí.....	46
20.1	Více oken s různými sledovanými oblastmi	46
20.2	Vyhledávání v událostech	47
20.3	Používání několika oken pro zobrazení stavu kamer a dveří	48
20.4	Činnost kamery v počítači	48
20.4.1	Ikony pro kamery	48
20.4.2	Živý náhled bez nahrávání.....	49
20.4.3	Manuální nahrávání	49
20.4.4	Zobrazení záznamů v deníku událostí.....	50
20.4.5	Vyhledání a zobrazení záznamu z jedné kamery	50
20.5	Ovládání dveří z počítače.....	51
20.5.1	Otvírání a zavírání všech dveří.....	52
20.6	Prezenční kontrola	52
20.7	Odblokování zablokované karty	52
21	Tisk karet.....	53
21.1	Nezbytný materiál.....	53
21.2	Nástroj pro návrh šablon	53
21.2.1	Statické a dynamické informace	53
21.2.2	Šablony rozvržení pro karty a stvrzenky	54

21.2.3	Statický a dynamický text	55
21.2.4	Statické a dynamické obrázky	55
21.3	Propojení obrázků s držitelem karet	56
21.4	Tisk karty	56
21.4.1	Tisk z místní nabídky	57
21.4.2	Tisk v prostředí s terminálovým serverem	57
22	Tiskový výstup	58
22.1	Konfigurační data	58
22.2	Události	58
23	Práce s více systémy	59
23.1	Přihlášení	59
23.2	Modemem vytáčené připojení	59
23.2.1	Zadávání dat	60
23.2.2	Spuštění programu Door Monitor – bez přerušení vytáčeného připojení	60
23.2.3	Přihlášení do jiného systému	60
24	Používání systému	61
24.1	Vstup	61
24.2	Aktivace a deaktivace systému EZS	61
24.2.1	Přerušení cyklu automatické aktivace EZS	62
24.3	Zadání nátlakového kódu	62
24.4	Nastavení nebo změna kódu PIN	63
24.5	Místní okna a potvrzení	63
24.5.1	Všeobecný poplach – výstupní signál	63
24.6	Funkce správce objektu	64
24.6.1	Odemknuto	64
24.6.2	Skupinový kód	64
24.6.3	Nastavení dveří zpět do normálního stavu	65
24.7	Rychlé vyhledávání držitelů karet	65
24.8	Pokročilé vyhledávání evidovaných osob	66
24.8.1	Vyhledávání – příklad	66
24.8.2	Vyhledávání osob či dveří pomocí pravého tlačítka myši	67
24.8.3	Import a export dat osob	67
24.8.4	Import dat	67
24.8.5	Export dat	67
24.8.6	Vytvoření souboru pro import v programu Excel	68
24.9	Zálohování souborů událostí	69
24.10	Zálohování databáze	69
24.11	Zobrazení systémových zdrojů	70
24.12	Zobrazování a vytváření rezervací v systému Entro	70
24.12.1	Zobrazení rezervací	70
24.12.2	Rezervování osobám	71
24.13	Vytvoření rezervace	71
24.13.1	Vytvoření rezervace pomocí webového prohlížeče	72
24.13.2	Vytvoření rezervace pomocí rezervačního terminálu	72
25	Rejstřík	73

1 O tomto dokumentu

Tento dokument obsahuje informace o obsluze systému.

Poznámka: narozdíl od starší verze dokumentace k produktu SiPass Entro naleznete nyní některé detaily o konfiguraci softwaru v Instalační příručce.

2 Bezpečnost

2.1 Cílová skupina

Cíloví čtenáři	Kvalifikace	Činnosti	Stav produktu
Společnost nebo zákazník provádějící obsluhu	Nevyžaduje se žádná zvláštní kvalifikace.	Rozhodování o místu a způsobu použití produktu nebo služby.	Liší se u jednotlivých produktů.

3 Popis použití

SiPass Entro je systém pro kontrolu přístupu. Je určen pro velké i malé společnosti, všude tam, kde je požadavek kontroly osob s fyzickým přístupem k různým dveřím či oddělením podniku.

System má propracovanou funkci pro rezervování objektů (např. sportovních hal, konferenčních sálů atd.). Tato funkce spolupracuje s funkcemi pro kontrolu přístupu.

Vedle dveří jsou umístěny karetní čtečky s (volitelnou) klávesnicí. Karetní čtečky jsou propojeny s řídicími jednotkami, ty se pak nastavují pomocí počítače.

SiPass Entro může v případě potřeby kontrolovat až 10 000 kontrolních systémů, nainstalovaných v různých budovách. Systémy mohou být spojeny s počítačem, a to buď přímo, nebo pomocí místní počítačové sítě nebo modemu.

4 Popis zařízení

4.1 Popis softwaru

4.1.1 Softwarové aplikace

Software SiPass Entro sestává ze tří aplikací:

Program Installer

Tato aplikace se používá k nastavení hardwaru. Aplikace umožňuje instalaci počítače, ovladačů, čidel pro sledování dveří a zón EZS.

Entro

V této aplikaci se provádí konfigurace a správa přístupových skupin a osob (držitelů karet). Lze ji považovat za hlavní program systému, protože se v ní provádějí každodenní operace.

V systému Entro jsou integrovány následující funkce:

- **Řízení přístupu**
umožňuje přidávání držitelů karet, výběr a nastavení správců, vytváření přístupových skupin, vytváření časových programů a zón (zón s pravidlem anti-pass-back, zón s prezenční kontrolou a zón s omezeným přístupem).
- **Tisk karet (průkazů)**
Umožňuje vytvářet vlastní návrhy a tisknout je na standardní karty.
- **Integrace kamerového systému (CCTV)**
Systém SiPass Entro lze použít v kombinaci se systémem Siemens CCTV. Systém SiPass Entro lze přímo propojit a instalovat tak, aby obsluhoval i systém CCTV (například kamery nebo DVR).
- **EZS**
Systém SiPass Entro obvykle slouží kromě kontroly přístupu také k ovládání samostatného elektronického zabezpečovacího systému pomocí přístupových karet.
- **Rezervační funkce**
Správce systému určí objekty (karetní čtečky/dveře), které budou zahrnuty do rezervačního systému, a zvolí odpovídající rezervační časové programy. Uživatelé mohou k rezervaci využít běžný webový prohlížeč (například Internet Explorer). Mohou také použít svoji kartu a rezervační terminál (InfoPoint IP811), podle toho, jak je systém nakonfigurován.
- **Tiskový výstup**

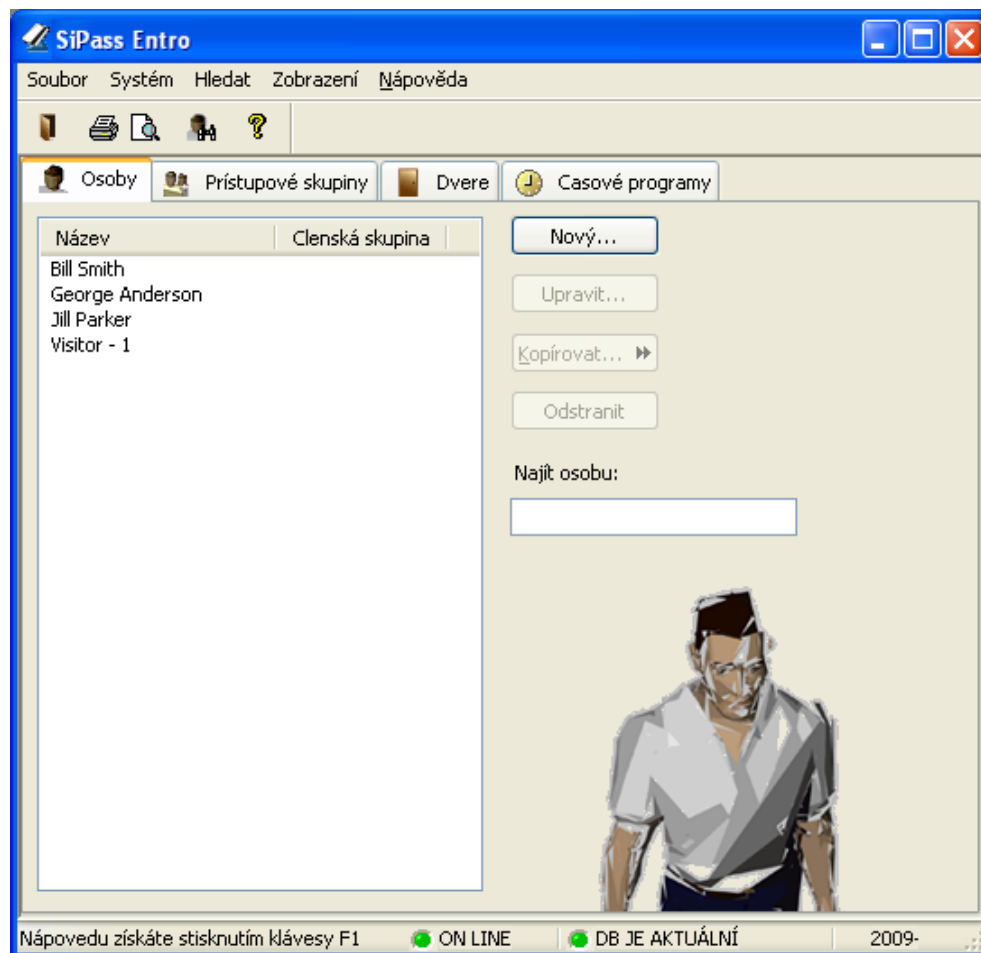
Program Door Monitor

Tato aplikace slouží k zobrazování záznamu činností, stavu dveří a videozáznamů. Lze ji také používat k odemknutí dveří pomocí počítače.

4.1.2 Okna softwaru

Úvodní obrazovka aplikace Entro

Po spuštění aplikace Entro se objeví následující okno (zobrazující seznam osob):



Úvodní obrazovka aplikace Entro

Tlačítkové odkazy

V některých situacích jsou v programu k dispozici dvě zkratky pro vytváření, úpravy a mazání dat. Zobrazují se například v panelech vlastností přístupových skupin a osob.



Odkaz do Časového programu



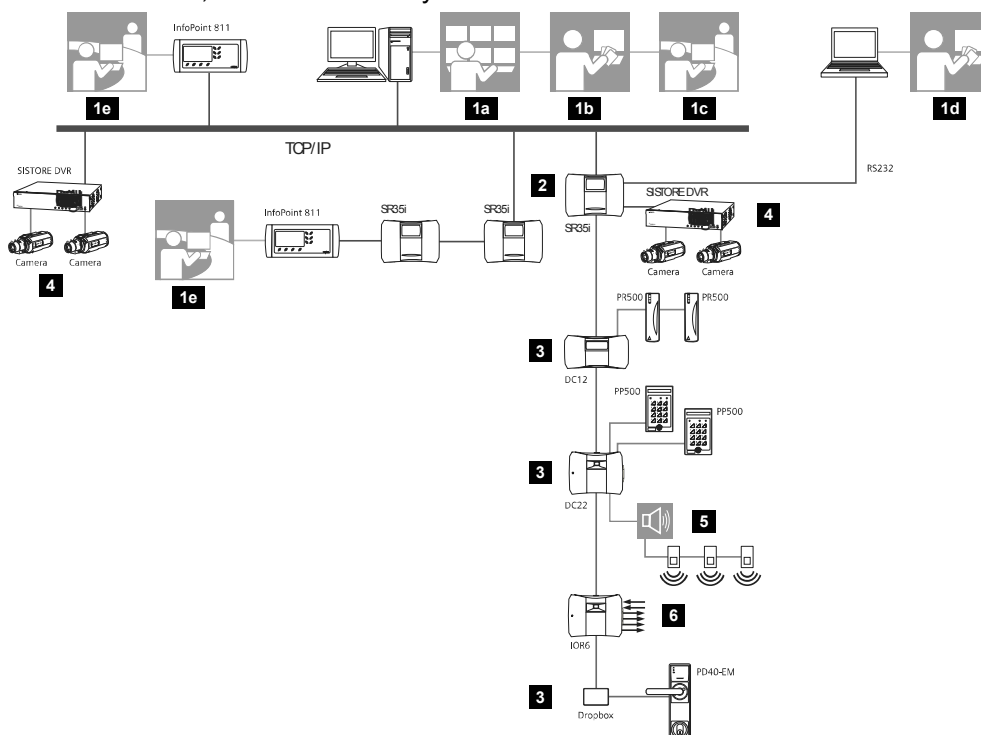
Odkaz do Přístupových skupin

Vytváříte-li například novou osobu a nemáte pro ni vytvořenou vhodnou skupinu, klepněte na tlačítko **Přístupová skupina**. Stejným způsobem můžete dále klepnout na **Časový program**, chcete-li vytvořit či upravit časový program. Odchodem z dané nabídky se vždy vrátíte k předešlému kroku.

4.2 Přehled systému

Níže je systém znázorněn na třech úrovních:

- Počítač (s nainstalovaným softwarem) přijímá a odesílá data do systému nebo ze systému prostřednictvím přímého kabelu nebo sítě. Terminál InfoPoint IP811 se používá k rezervačním funkcím.
- Řídící jednotky SR35i uchovávají data a rozhodují o povolení přístupu u dveří.
- Dále jsou nainstalována prostředí dveří, kde se nachází dveřní jednotky, čtečky a klávesnice, a elektrické zámky.



Různé úrovně systému.

1a	Počítač – Bezpečnostní řídicí jednotka
1b	Počítač – Správa systému
1c	Počítač – Správa návštěvníků
1d	Místní počítač – Správa systému
1e	Správa rezervací
2	Řídící jednotky
3	Dveře
4	Připojení kamerového systému (TCP/IP)
5	Ovládání systému EZS (reléový výstup)
6	Řídící vstupy a výstupy

4.3 Kapacita a omezení systému

Software SiPass Entro

Software pro ovládání až 10 000 systémů, z nichž každý může řídit až:

- 512 dveří s kabelovým připojením a 512 dveří s bezdrátovým (rádiovým) připojením
- 40 000 karet
- 240 časových programů
- 480 přístupových skupin
- 128 zón (EZS, anti-pass back, prezenční zóny, interlock a zóny s omezeným přístupem)
- 16 systémových uživatelů ve 4 úrovních + instalační úroveň
- 14 svátků, 7 půldnů a 4 období dovolených v každém časovém programu

Rezervační funkce

- 64 rezervačních objektů (skupin zařízení)
- Nejvýše 30 dveří nebo relé IOR6 v každém rezervačním objektu
- 32 časových programů s 24 intervaly v každém z nich
- Flexibilní rezervace časového intervalu
- Nejvyšší počet rezervací je 6100

Integrace kamerového systému (CCTV)

- Nejvýše 16 DVR
- Nejvýše 128 kamer

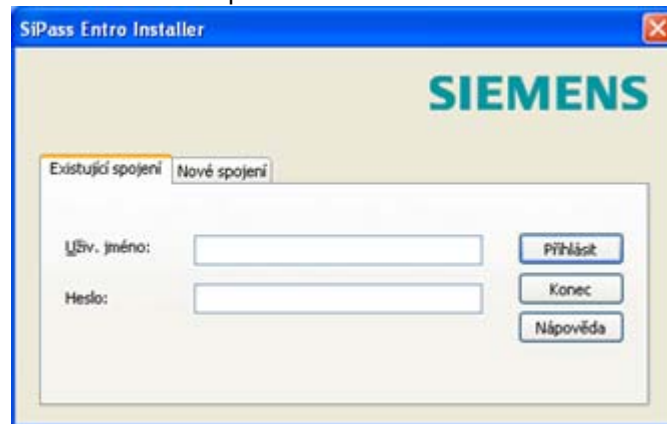
Tisk karet

- Více různých šablon určujících vzhled karet a stvrzenek
- Hromadný tisk karet

5 Spuštění softwaru

Spustíte-li software systému SiPass Entro poprvé, bude vyzváni k vytvoření systémového uživatele [→ 36] a po opětovném přihlášení bude možné události ukládat.

1. V systému Windows zvolte **Start > Programy>** SiPass Entro.
2. Zvolte jednu z těchto tří aplikací: **Installer, Entro** nebo **Door Monitor**.
⇒ Zobrazí se přihlašovací okno.



3. Do pole **Uživatelské jméno** zadejte vhodné jméno (výchozí: bewa).
4. Zadejte heslo do pole **heslo** (výchozí: pass).
5. Pokud je zavedeno několik systémů, zvolte jeden.
⇒ Pokud existuje více než 20 systémů, zobrazí se další vyhledávací políčko.
6. Zadejte znak.
⇒ Systém vyhledá všechna jména, která tento znak obsahují.
7. Klepněte na **OK**.
⇒ Nyní se zobrazí hlavní okno programu SiPass Entro.

Spouštění programů pomocí ikon

Aplikace Entro je možné rychle spustit prostřednictvím ikon. Postupujte následujícím způsobem:

1. Umístěte kurzor nad ikonu a klepněte pravým tlačítkem myši.
⇒ Zobrazí se nabídka.
2. Vyberte SiPass Entro nebo Door Monitor.
⇒ Aplikace se spustí.
⇒ Všimněte si, že aplikace Installer musí být spuštěna. Lze ji spustit v systému Windows v nabídce Start.

5.1 Ukazatele stavu komunikace

Ukazatele v oknech aplikace

V pravém dolním rohu rámečku jsou dva ukazatele:



Zobrazí-li se zelený barevný ukazatel a text ON LINE, jsou počítač a systém SiPass Entro připojeny k systému pro kontrolu přístupu.



Zobrazí-li se text OFF LINE a červený barevný ukazatel, nemá systém SiPass Entro spojení se čtečkami a řídicími jednotkami. Znamená to, že informace uložené v počítači neprojdou k řídicím jednotkám.



Je-li zobrazen text DB JE AKTUÁLNÍ (DB = databáze) a zelený ukazatel, sdílejí všechny řídicí jednotky připojené ke konkrétnímu počítači stejná data jako počítač.

Všimněte si, že v některých případech (při aktualizaci, importu více osob atd.) může dojít k časovému posunu při přesunu dat mezi „první“ jednotkou a jednotkou další. Pro zjištění správného stavu si můžete prohlédnout informace na displeji každého zařízení SR35i.



Při zobrazení červeného ukazatele a textu DB NENÍ AKTUÁLNÍ nesdílejí počítač a řídicí jednotky tytéž informace. Může však chvíli trvat, než se data dostanou ke všem řídicím jednotkám. Aby se databáze mohla aktualizovat, je nutné, aby byl systém ve stavu ON LINE.

Na stavovém řádku můžete sledovat stav přenosu dat na počítač. Obvykle se budou přenášet události (v případě, že byl počítač OFF-LINE)



Výchozí nastavení způsobí, že pokud do 15 minut od přihlášení nevykonáte žádnou úlohu, budete ze systému automaticky odhlášeni. V aplikaci Entro můžete nastavení požadované doby v minutách [→ 16] změnit nebo vypnout.

Ukazatele v panelu nástrojů systému Microsoft Windows

V pravém dolním rohu stavového řádku okna uvidíte tento symbol:



Ikona Entro v panelu nástrojů systému Windows

Je-li ikona viditelná, aplikace Entroser (Sériová komunikace systému SiPass Entro) je spuštěna na pozadí. Tento stav je nutný k tomu, aby se mohly zobrazit události na obrazovce počítače a nebo aby se ukládaly na pevný disk. Program Entroser poběží, i když ukončíte všechny aplikace systému SiPass Entro.

Užívá se také v komunikaci TCP/IP i přesto, že název Entroser naznačuje sériový přenos.

Zavření aplikace a zastavení komunikace

V některých případech je vyžadováno úplné ukončení aplikace SiPass Entro. Provádíte-li například údržbu systému, aktualizaci atd. Postupujte následujícím způsobem:

1. Umístěte kurzor nad ikonu a klepněte pravým tlačítkem myši.
 - ⇒ Zobrazí se nabídka.
2. Klepněte na **Zavřít Entro**.
 - ⇒ Veškerá komunikace (Entroser) bude zastavena a současná databáze bude uložena. Ikona zmizí z hlavního panelu. Žádné události nebudou ukládány.

Vypnutím počítače vypnete i komunikaci softwaru Entroser.

5.2 Přizpůsobení nastavení PC

5.2.1 Automatické odhlášení

Pokud je funkce automatického odhlášení povolena, programy SiPass Entro, Installer a Monitor dveří a událostí se automaticky odhlásí, pokud je kterýkoli z nich nečinný (nepoužívaný) po určitou danou dobu.

Požadované nastavení učiníte následovně:

1. Spust'ete aplikaci Entro [→ 13] .
2. V nabídce vyberte položky **System > Uživatelé systému**.
3. Vyberte uživatele systému.
4. Klepněte na tlačítko **Upravit**.
5. Klepněte na záložku **Upřesnit**.
6. V horním rámečku zvolte, zda se má funkce automatického odhlášení aktivovat a jak dlouho musí být programy nečinné předtím, než jsou odhlášeny ze systému (potáhněte indikátor k požadované době v minutách).
7. Klepněte na **OK**.

5.2.2 Automatické mazání událostí

V systému SiPass Entro jsou systémové události, například vstupy, denně ukládány. Soubory s událostmi mohou být po určité době nebo po dosažení určité velikosti souboru automaticky mazány, čímž se uvolní místo na disku.

Postupujte následujícím způsobem:

1. Spust'ete aplikaci Entro [→ 13] .
2. V nabídce vyberte položky **System > Uživatelé systému**.
3. Vyberte uživatele systému.
4. Klepněte na tlačítko **Upravit**.
5. Klepněte na záložku **Upřesnit**.
6. Vyberte, kdy má k mazání událostí dojít:
 - **Podle času**. Označte zaškrtačací políčko a nastavte požadovaný počet dní. Soubory s událostmi, v nichž je nejnovější událost takto stará, budou automaticky smazány.
 - **Podle velikosti**. Označte zaškrtačací políčko a nastavte požadovanou velikost v megabajtech. Celý soubor s událostmi se smaže, jakmile dosáhne této velikosti.
7. Zvolte, zda budou soubory událostí po smazání přemístěny do odpadkového koše, nebo zda mohou být zcela odstraněny.
8. Klepněte na **OK**.

5.2.3 Automatická deaktivace nepoužitých karet

Pokud karta není po určitou dobu používána, lze použít funkci automatické deaktivace karty (podobná deaktivaci po třech nesprávně zadaných kódech PIN). Systémový uživatel musí funkci pouze povolit (nebo zakázat) a nastavit časový parametr.

Karty je možno nastavit tak, aby byly blokovány **až 255** týdnů po posledním použití (s týdenním rozhodováním).

Pro tuto funkci platí některá pravidla:

- Počítadlo času se dané osobě vynuluje, jakmile se zvolí nový kód PIN a uživatel/karta provede platný přístup.
- Počítadlo času se vynuluje všem osobám, když se zvolí možnost zrušit používání této funkce.
- Pokud je držitel karty označen jako správce objektu, tato funkce se na něho nevztahuje.
- Pokud se naruší síťové připojení mezi řídicími jednotkami SR35i, nepřijme se žádné rozhodnutí o blokaci karty.
- Zablokování karty vygeneruje systémovou událost.



Jakákoli karta, nastavená jako **prioritní karta**, která byla touto funkcí deaktivována, bude lokálně **aktivní** v prostředí dveří, které jsou **režimu off-line** (tedy mezi řídicími jednotkou SR35i a dveřmi neprobíhá žádná komunikace). Viz část Přidání osob do prioritní skupiny [→ 35] .

Postupujte následujícím způsobem:

1. Spustíte aplikaci Entro [→ 13] .
2. V nabídce vyberte položky **Systém > Nastavení systému**.
3. Označte zaškrtnací políčko pro nepoužité karty, čímž **aktivujete** tuto funkci.
4. Zvolte vhodnou **dobu**, v týdnech, vyjadřující, jak často by měl být seznam držitelů karty prohlížen kvůli nepoužívaným kartám.

Automatické obnovení blokováných karet

Systém SiPass Entro nahlíží na kartu, která byla touto funkcí zablokována, úplně stejně jako na karty blokované na základě trojího chybného zadání kódu PIN (například **Jméno).

Při vstupu do režimu úprav držitele karty se zobrazí dialogové okno s vysvětlením, proč byla karta blokována. Budete pak mít možnost kartu odblokovat nebo nechat zablokovanou.

Pokud má držitel karty více než jednu *kartu*, bude blokováno jméno a každá další karta musí být jasně upravena, aby mohla být znovu aktivována (před nepoužívanou extra kartou bude symbol **).

6 Pořadí konfigurace

V programu SiPass Entro se nachází pět hlavních záložek:

- Časové programy
- Dveře
- Zóny
- Přístupové skupiny
- Osoby

Při nastavování vlastní specifikace systému doporučujeme zachovávat výše uvedené pořadí.

7 Nastavení časového programu pro kontrolu přístupu

Nejprve je třeba identifikovat různé druhy pracovní doby či jiné rozdělení času v objektu. Poté se rozhodnete, jaké časové programy použijete. Nakonec rozhodnete, které časové zóny se v rámci každého časového programu použijí.

1. Spustíte aplikaci Entro [→ 13] .
2. Klepněte na záložku **Časové programy**.
3. Klepněte na **Nový**.
U nových časových programů se spustí průvodce, který vám pomůže s nastavením požadovaných funkcí. U stávajících časových programů se zobrazí příslušné záložky (s týmiž informacemi).
Průvodce rovněž umožňuje přímo konfigurovat půldny, svátky a období dovolených. Viz část Nastavení specifických půldnů, svátků a období dovolených [→ 22] .
4. V poli **Název** zadejte název časového programu, například Úřední hodiny, a stiskněte klávesu tabulátoru.
5. Do pole **Název** v rámečku **Časová zóna 1** zadejte název první časové zóny, například Pracovní doba, a stiskněte tabulátor.
6. Do pole **Název** v rámečku **Časová zóna 2** zadejte název druhé časové zóny, například Čas na oběd, a stiskněte tabulátor.
7. Kurzor se nachází zcela vlevo v políčku **Od** vedle textu **Po** (pondělí) v rámečku **Časová zóna 1**.
8. Zadejte první časový interval pro pondělí. Zadejte čas jako čtyřmístné číslo, např. 0800 pro 8.00. Pokračujte případně dalším časovým intervalem.
9. Stiskněte opakovaně tabulátor, dokud se ukazatel myši neumístí do prvního políčka **Od** v rámečku **Časová zóna 2**.
10. Zadejte časové intervaly definované pro **Časovou zónu 2**.

Nespecifikované hodiny, tedy zbývající časové období, se vždy nazývají Ostatní doba. Tato časová zóna je pak třetí časovou zónou.



POZNÁMKA 1

Časové intervaly se nesmí překrývat. Končí-li jeden interval Časové zóny 1 údajem 1200, musí následující časový interval Časové zóny 2 začít údajem 1201.

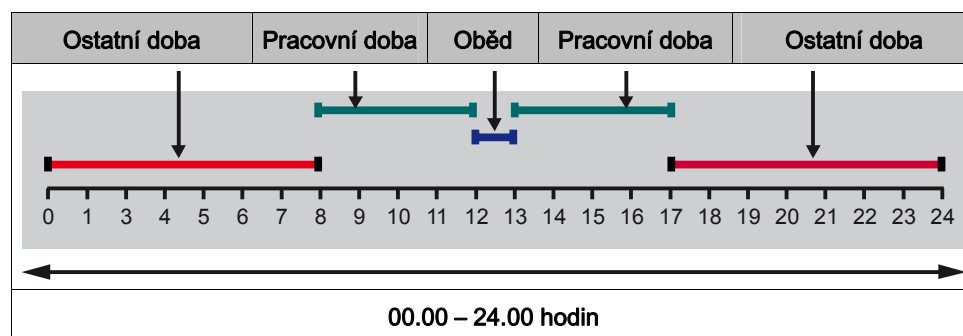
POZNÁMKA 2

Pokud vytvoříte oddělené časové programy pro dveře a pro přístupové skupiny, můžete snadno měnit časy pro bezpečnostní úroveň daných dveří nebo měnit časy jen pro správu různých přístupových skupin.

7.1 Kopírování časových intervalů

Pravděpodobně budete chtít nastavit tytéž časové intervaly i pro úterý a další pracovní dny. Intervaly definované pro pondělí zkopírujete tímto způsobem:

1. Umístěte ukazatel nad text Po a klepněte pravým tlačítkem myši. Zobrazí se nabídka.
2. Pomocí kteréhokoliv tlačítka myši zvolte **Kopírovat čas**.
3. Umístěte ukazatel nad text Út a klepněte pravým tlačítkem myši. Znovu se zobrazí nabídka.
4. Zvolte **Vložit čas**. Časové intervaly se vloží do úterý – včetně těch, které jste definovali pro Časovou zónu 2.
5. Kroky 3 a 4 opakujte pro zbývající dny v týdnu, pro které potřebujete tytéž časové intervaly. Pokud je například v pátek kratší pracovní doba, lze snadno interval změnit.
Časové intervaly, které jste nadefinovali, jsou pro kontrolu nastavení času graficky zobrazeny v dolní části okna (viz příklad níže).
6. Chcete-li použít tytéž **půldny, svátky a období dovolených** pro všechny časové plány, klepněte na tlačítko OK. Objeví se znovu záložka Časové programy. Chcete-li nastavit specifické půldny, svátky nebo období dovolených tak, aby platily jen pro tento časový program, přejděte k níže uvedené části Nastavení specifických půldnů, svátků a období dovolených [→ 22] .
7. Údaje pro další časový program zadejte stejným způsobem. Klepněte možnost Nový nebo Kopírovat. Pokud jde o podobná data, pak vám stačí změnit jen několik málo údajů, například název časového programu.



POZNÁMKA

Můžete vybrat časový program a pravým tlačítkem myši vyvolat tytéž příkazy jako u tlačítek.

8 Nastavení časových plánů pro zónu EZS

Pokud Installer nainstaloval systém EZS ovládaný ze systému SiPass Entro, můžete využít zvláštních časových programů pro automatické aktivování systému EZS. Tyto programy můžete nastavit buď samostatně, nebo při vytváření zón EZS. Intervaly dokáží pokrýt i dobu půlnoci.

1. Spustíte aplikaci Entro [→ 13] .
2. Klepněte na záložku **Časové programy**.
3. Klepněte na **Nový**.
4. U nových časových programů se spustí průvodce, který vám pomůže s nastavením požadovaných funkcí. U stávajících časových programů se zobrazí příslušné záložky (s týmiž informacemi).
5. Do pole **Název** zadejte název časového programu.
6. První interval vytvořte klepnutím na položku **Nový**. Například Pondělí večer.
7. V seznamu **Začátek** zadejte den v týdnu a čas. Například Pondělí 18:00.
8. V seznamu **Konec** zadejte den v týdnu a čas. Například Úterý 07:00.
9. Poté zvolte, jak často má docházet k aktivaci EZS. Např. každých 60 minut.
10. Klepněte na **OK**.
11. Opakujte kroky 3 – 7 pro každý interval. Tj. úterý večer, středa večer atd.

Konfigurace výjimek z aktivace EZS

Lze konfigurovat až 14 různých výjimek pro každý časový plán EZS. Nastavení se provádějí na zvláštní kartě v časovém plánu EZS.

1. Spustíte aplikaci Entro [→ 13] .
2. Klepněte na záložku **Časové programy**.
3. Vyberte časový plán EZS a klepněte na **Upravit**.
4. Klepněte na kartu **Výjimky zapnutí EZS**.
5. Vytvořte nové intervaly, a to stejným způsobem, jako při tvorbě hlavních časových plánů:
 - Počáteční datum a počáteční čas.
 - Koncové datum a koncový čas.
 - Nový interval aktivace.

9 Nastavení specifických půldnů, svátků a období dovolených

Nejběžnější pracovní dobou je pondělí až pátek, s volnými sobotami, nedělemi a svátky. V některé dny, například den před státním svátkem, se pracuje jen půl dne. Společnost také může používat pevné období dovolených, například v červenci.

Aby systém správně chápal, že svátky, půldny a období dovolených nejsou považovány za obyčejné pracovní dny, je potřeba mu tyto informace zadat. Svátkům a obdobím dovolených se automaticky přiřadí časová zóna **Ostatní doba**.

Postupujte následujícím způsobem:

1. Klepněte na záložku **Časový program**, označte daný časový program a klepněte na **Upravit**.
2. Klepněte na záložku **Půlden** a na **Nový**. Zobrazí se okno.
3. Zadejte požadované údaje. V části Globální půldny, svátky a období dovolených dále v této příručce naleznete pokyny pro zadávání údajů.
4. Chcete-li, můžete označit rámeček **Použít globální tabulku pro půlden**. V takovém případě se zobrazí dny nastavené v nabídce *Globální nastavení*, na záložce Časový program – tyto dny jsou daným časovým programem používány.
5. Požadovaná data pro další **svátky a období dovolených** zadejte stejným způsobem.

10 Globální půldny, svátky a období dovolených

Dalším krokem je nastavení půldnů, svátků a období dovolených, které se budou v objektu globálně používat. U každého časového programu můžete kombinovat globální nastavení se specifickými.

10.1 Půldny

Postupujte následujícím způsobem:

1. Spustíte aplikaci Entro [→ 13] .
2. Na záložce Časový program klepněte na Globální nastavení.
3. Klepněte na záložku **Půldny**.
4. Klepněte na **Nový**. Zobrazí se okno Půldny.
5. Zadejte datum prvního půldne ve formátu rrrmdd, například 090530, nebo klepněte na tlačítko **Kalendář** (pokyny k používání kalendáře naleznete v části Kalendář [→ 43]).
6. Umístěte ukazatel myši nad pole **Od**, umístěné zcela vlevo pod nadpisem **Časová zóna 1**.
7. Zadejte pracovní dobu pro první časový interval **Časová zóna 1**. Čas zadejte jako čtyřmístné číslo, např. 0800 pro 8.00.
8. Zadejte pracovní dobu pro druhý časový interval **Časová zóna 1**.
9. Pokud potřebujete, zadejte stejným způsobem časové intervaly pro **Časovou zónu 2**.
10. Klepněte na **OK**. Záložka **Půldny** se znovu načte s novými zadanými půldny. Tyto dny mohou být znovu použity v časových programech.
11. Stejným způsobem pokračujte při zadávání dalších půldnů v tabulce.



Časové intervaly se nesmí překrývat. Končí-li jeden interval **Časové zóny 1** údajem 1200, musí následující časový interval **Časové zóny 2** začít údajem 1201.

10.2 Svátky

Pomocí níže uvedených pokynů nastavíte svátky a dny pracovního klidu daného roku. Svátky patří do zóny Ostatní doba.

1. Klepněte na záložku **Svátky**.
2. Klepněte na **Nový**.
3. Do pole **Datum** zadejte datum prvního státního svátku ve formátu rrrmdd, například 090501, nebo klepněte na tlačítko **Kalendář** (v části Kalendář [→ 43] naleznete pokyny, jak používat kalendář).
4. Klepněte na **OK**. Záložka Státní svátky se znovu načte s již zadaným datem. Tyto dny mohou být znovu použity v časových programech.
5. Klepněte na **Nový** a nastavte stejným způsobem další svátek.

10.3 Období dovolených

1. V této části naleznete pokyny, jak v případě potřeby nastavit období dovolených. Období dovolených patří do zóny Ostatní doba. Klepněte na záložku Dovolené.
2. Na záložce Dovolené klepněte na Nový.
3. Zadejte počáteční datum období dovolených ve formátu rrrmdd, například 090630, nebo klepněte na tlačítko Kalendář (v části Kalendář [→ 43] naleznete pokyny, jak používat kalendář).
4. Zadejte konečné datum pro období dovolených ve formátu rrrmdd, například 060831, nebo použijte kalendář.
5. Ověřte, že zadané informace jsou správné, a klepněte na OK. Záložka Dovolená se znovu načte s již zadanými údaji o období dovolených. Tato období mohou být znovu použita v časových programech.
6. Pro zavření záložky Dovolené klepněte na OK.

11 Nastavení dveří

Dalším krokem je nastavení dat týkajících se dveří. Podle toho, jaké dveřní centrály a čtečky používáte, se mohou v jednotlivých nabídkách zobrazovat různé parametry.

11.1 Nastavení časů dveřního relé

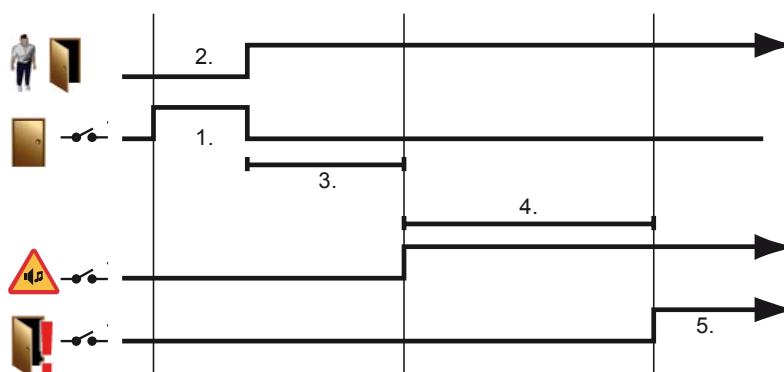
Pokud máte nainstalován dveřní kontakt, budete muset nastavit tyto tři parametry:

- Doba odemčení = Nejdelší doba pro sepnuté relé (bez bzučáku).
- Doba otevření = Nejdelší doba pro otevřené dveře (bez bzučáku).
- Doba varování před poplachem „Dveře podrženy“ = Nejdelší doba (s bzučákem) před poplachem.

Důvodem pro oddělení času pro odemknutí od času pro otevření je, že nyní je možné mít kratší, stálý čas pro dobu, kdy je relé aktivní a jiný, delší čas pro otevřené dveře (se „zpožděným“ signálem pro dobu varování před poplachem „dveře podrženy“).

Všimněte si, že předchozí verze systému SiPass Entro měly pouze nejvyšší možnou dobu pro otevření (= zamykací relé je sepnuté).

Vztahy mezi těmito dobami (nejhorší možná situace) jsou znázorněny na níže uvedeném diagramu.



Časový diagram sledování dveří (nejhorší případ při ponechání otevřených dveří)

1. Doba odemčení (maximální). Zamykací relé.
2. Dveře otevřeny uživatelem. Monitorováno čidlem pro sledování dveří.
3. Doba otevření (maximální). Monitorováno čidlem pro sledování dveří.
4. Doba varování před poplachem „dveře podrženy“ (maximální). Varovné relé.
5. Výstražné relé.

11.2 Vlastnosti nastavení

1. Spustíte aplikaci Entro [→ 13] a klepněte na záložku **Dveře**.
Protože již instalátor přiřadil dveřím adresy, jsou dveře v systému registrovány také s názvem.
2. Klepnutím na název dveří zvolte ty, jejichž data chcete zadat.
3. Klepněte na **Upravit**.
4. Název dveří je zobrazen v políčku **Název**.
5. Do políčka **Doba odemčení** zadejte nejvyšší dobu pro odemknutí dveří.
Klepněte na šipku nahoru nebo dolů, podle toho, chcete-li zvýšit nebo snížit zobrazenou časovou hodnotu.
Zadaný čas umožní otevření dveří po použití karty, případně zadání kódu PIN. Nedojde-li k otevření dveří v zadaném čase, znovu se uzamknou. Doporučený čas pro otevření je 5 vteřin. Můžete však pro čas pro odemknutí dveří zvolit jakoukoliv hodnotu v intervalu 1 až 99 vteřin.
6. Zadejte požadovanou **nejvyšší** hodnotu pro **Dobu otevření**. Jedná se o dobu, během níž mohou dveře zůstat otevřeny, aniž by se spustil varovný signál (bzučák nebo varovné relé). Hodnotu pro čas pro otevření můžete nastavit z intervalu 1 až 999 vteřin.
7. Do políčka **Doba varování před poplachem „Dveře podrženy“** zadejte požadovanou časovou hodnotu. Klepněte na šipku nahoru nebo dolů, podle toho, chcete-li zvýšit nebo snížit zobrazenou časovou hodnotu.
Pokud jsou po uplynutí doby otevření dveře stále otevřeny, zazní u dveří po dobu nastavenou jako doba varování před poplachem „Dveře podrženy“ bzučák. Funkce bzučáku spočívá v tom, že připomene osobě, která dveřmi vchází, aby dveře zavřela, jinak se spustí poplašné zařízení. Doporučený čas pro dobu varování před poplachem „Dveře podrženy“ je 20 vteřin. Můžete však zvolit v intervalu 1 až 99 vteřin.
8. V poli **Časový program** zvolte časový program platný pro tyto dveře. Klepnutím na šipku dolů se zobrazí seznam dostupných, dříve nastavených časových programů. Můžete také klepnout na ikonku s hodinami a *Vytvořit*, *Upravit* nebo *Kopírovat* časový program. Klepnutím na název příslušného časového programu provedete jeho volbu.
9. Pro různé časové zóny v časovém programu zvolte patřičné **bezpečnostní úroveň**. Klepněte na šipku dolů, zobrazí se seznam dostupných bezpečnostních úrovní. Zvolte požadovanou úroveň klepnutím na její název.
10. Stejným způsobem zvolte vhodnou bezpečnostní úroveň pro čtečku ve stavu off-line (například v době výpadku připojení). Osoby nacházející se v **Prioritní skupině** jsou jediné oprávněné osoby k otevření dveří, které jsou ve stavu off-line. Toto platí o dveřích s nainstalovanými dveřními jednotkami PD30-EM, PD40-EM, DC22 nebo DC12 s dodatečnými čtečkami.
11. Klepněte na záložku **Upřesnit**.
12. Zadejte volby pro **registraci přístupu, výstupní tlačítko** (požadavek odchodu) a **podsvícení klávesnice**.
13. Používáte-li motorický zámek, zvolte zóny, v nichž by měl být **motorický zámek** odemknutý.

14. Zaškrtněte políčko **Motorický zámek zůstane uzamčen...**, pokud chcete, aby zámek motoru zůstal zamknutý do doby, než první osoba odemkne dveře, například ráno.
15. Zvolte, zda by měl či neměl znít při stlačení klávesy vnitřní bzučák.
16. Budou-li tyto dveře ovládány z počítače (například otevírány programem Monitor dveří a událostí), označte zaškrťovací políčko Povolit dálkové ovládání.
17. Můžete určit, jak se bude chovat (pulzovat) vstupní signál pro výstupní tlačítko:
- Označený způsobí, že dveře budou od okamžiku aktivace vstupního signálu odemknuty maximálně po dobu pro otevření.
 - Neoznačený znamená, že čas pro otevření začne běžet od okamžiku, kdy vstupní signál přestane být aktivní. To znamená, že dveře lze externě ovládat a zamykací relé lze aktivovat na delší dobu, než je čas otevření.
- Vyberte, pokud správce objektu může u těchto dveří dočasně změnit bezpečnostní úroveň na Odemknuto nebo na Skupinový kód. Podrobnější údaje o způsobu zajištění této funkce u dveří naleznete v části Funkce správce objektu [→ 64] .
18. Pokud se používá ovládání výtahů, můžete přejít na záložku **Relé IOR6** a aktivovat patřičná relé v příslušných časových zónách. Aktivováním spínače pro určité poschodí během určité časové zóny zajistíte, že dané poschodí bude přístupné bez použití karty či kódu.
19. Klepněte na **OK**.
20. Údaje o dalších dveřích zadávejte stejným způsobem.



Vyberete-li dveře a klepnete pravým tlačítkem, budete moci Upravit nastavení nebo Zobrazit osoby s povolením pro tyto dveře.

12 Přidání přístupových skupin

Před nastavením přístupových skupin byste měli určit oddělení či sektory v objektu, zamyslet se nad tím, které skupiny zaměstnanců budou mít do těchto prostor přístup a v jakých časových zónách.

Zaměstnanci firmy mohou například pracovat v různých odděleních. Nechcete-li, aby měli zaměstnanci recepce přístup k dveřím oddělení výzkumu, můžete to nastavit.

1. Klepněte na záložku **Přístupové skupiny**.
2. Klepněte na **Nový**.
3. Do pole **Název** zadejte název přístupové skupiny.
4. Bude-li skupina používat společný skupinový kód, zadejte tento kód do pole **Skupinový kód**.
5. Klepnutím na požadovanou časovou alternativu v seznamu vedle řádku **Časový program** zvolíte časový program pro danou skupinu. Můžete také klepnout na ikonku s hodinami a **Vytvořit**, **Upravit** nebo **Kopírovat** časový program.
6. Označte políčko **Správce** (objektu), pokud bude této skupině povoleno krátkodobě měnit u některých dveří bezpečnostní úroveň. Tímto nastavením rovněž umožníte přístup ke všem dveřím v Rezervačním systému (bez nutnosti rezervovat si přístup).
7. Zvolte dveře, k nimž bude mít tato skupina přístup. Také zvolte, ve kterých časových zónách. Chcete-li například zajistit skupině přístup 24 hodin denně, zaškrtněte u těchto dveří všechna políčka. Pokud se používá ovládání výtahů, zobrazí se pod názvem čtečky ovládající výtah čísla pater. Zvolte ta poschodí, k nimž budou mít členové skupiny přístup.
8. Pokud je zobrazena, klepněte na záložku **EZS a omezení vstupu**.
9. Zvolte pro danou skupinu vhodná práva pro přemostění EZS.
10. Pokud je to potřeba, zvolte potřebná omezení vstupu pro dveře, k nimž má skupina přístup. Toto je možno nastavit pouze tehdy, byla-li v programu SiPass Entro Installer nastavena zóna s omezením vstupu.
 - Počítadlo. Používá se v případech, kdy je přístup omezen na určitý počet vstupů. Později je možno jednotlivým osobám určit povolený počet vstupů (poklepáním na danou osobu na záložce **Osoby** a klepnutím na záložku **Doba trvání**). Počítadlo je možno kombinovat s omezením vstupu.
 - Omezení vstupu. Používá se v případech, kdy by měl být přístup omezen na určitý počet vstupů denně (může však být dále omezen na určité časové intervaly v průběhu dne). Omezený přístup je v programu SiPass Entro Installer specifikován na záložce **Zóny** pod heslem **Omezení vstupu**). Omezení vstupu je možno kombinovat s počítadlem.
11. Pokud má mít přístupová skupina přístup i k rezervačním objektům, klepněte na záložku **Rezervační objekty** a zvolte příslušné objekty.
12. Klepněte na **OK**.

13. Údaje o další přístupové skupině zadávejte stejným způsobem. Začněte klepnutím na Nový.



POZNÁMKA 1

Skupinový kód není možno zadat, pokud je povolena bezpečnostní úroveň PIN bez karty (nastavuje se v programu Installer).

POZNÁMKA 2

Místo klepnutí na Nový, klepněte na Kopírovat. Pokud jsou nově zadávané údaje podobné jako u předchozí přístupové skupiny, stačí pak změnit jen několik málo dat, například název skupiny a její přístupový kód.

POZNÁMKA 3

Klepnutím pravým tlačítkem nad vybranou skupinou vyvoláte tytéž příkazy jako pomocí tlačítek.

13 Konfigurace osob (držitelů karet)

13.1 Obecná nastavení

Zadávání dat o jednotlivých osobách v okně Vlastnosti osoby je ovlivněno dvěma obecnými nastaveními.

Nastavení jednotlivého kódu PIN

Jednotlivý kód PIN lze nastavit dvěma metodami.

- Nastavení v počítači.
- Nastavení jednotlivými osobami na terminálu dveří.

!	<p>POZNÁMKA</p> <p>Je-li třeba metodu změnit, je nezbytné znovu zadat kódy PIN.</p> <p>Nemůžete změnit metodu vkládání osobního kódu během operace. Chcete-li změnit metodu, musíte znovu zadat všechny kódy PIN. Metodu tedy pečlivě zvažte.</p>
----------	---

1. Spust'ete aplikaci Entro [→ 13] .
2. V nabídce vyberte položky **System > Nastavení systému**.
3. Klepněte na záložku **Všeobecně**.
4. Pro nastavení individuálních kódů PIN [→ 63] existují dvě možnosti:
 - Pokud je třeba kód PIN dotyčné osoby nastavit v počítači, aktivujte možnost **V PC**.
 - Pokud je třeba, aby kód PIN nastavila dotyčná osoba na terminálu dveří, aktivujte možnost **Na terminálu dveří**.

Nastavení priority osoby

1. Spust'ete aplikaci Entro [→ 13] .
2. V nabídce vyberte položky **System > Nastavení systému**.
3. Klepněte na záložku **Všeobecně**.
4. Do pole **Název uživatelského pole v obrazovce osoby**: a pole **Název uživatelského pole 2 v obrazovce osoby**: zadejte libovolný text o délce 10 znaků.
 - ⇒ Tento text se zobrazí jako název pole v dialogovém okně **Vlastnosti osoby**. Chcete-li například zadávat e-mailovou adresu pro jednotlivé registrované osoby, zadejte například *E-mail*:
5. Vyberte záložku **Prioritní osoby**.
6. Vyberte držitele karet, kteří mají být uloženi lokálně v prostředí dveří (dveřní jednotce).
 - ⇒ Tito držitelé karet budou mít zajištěn přístup k dveřím i v režimu off-line. Předpokladem pro tuto funkci je, aby dveře měly nainstalovány některou

z dveřních jednotek DC12, DC22, PD30-EM nebo PD40-EM a že dotyčný držitel karty má k daným dveřím přístup.

7. Klepněte na **OK**.

13.2 Přidání a konfigurace osob

Dalším krokem je nastavení seznamu osob s přístupem k objektu a jejich rozdělení do přístupových skupin. Nezapomeňte, že v programu existují příkazy pro import dat [→ 67] z externích souborů.

Přidání osoby

1. Spustíte aplikaci Entro [→ 13] .
2. Klepněte na záložku **Osoby**.
3. Klepněte na tlačítko **Nový**.
 - ⇒ Zobrazí se dialogové okno **Vlastnosti osoby**.
4. Do pole **Jméno** zadejte jméno osoby.
5. Do uživatelských polí zadejte požadované údaje [→ 30] . Maximální délka je 40 znaků.
 - Bude-li třeba zasílat potvrzení rezervace pomocí e-mailu, musí být první **Uživatelské pole** použito pro **e-mailovou adresu**.
6. Pro práva v modulu Rezervace zvolte písmeno z rozevíracího seznamu **Členská skupina**.
7. Zadejte maximálně 6 číslic.
8. Pokud chcete použít členskou třídu, vyberte kartu **Nastavení členů skupiny**.
 - Členskou skupinu vyberte z rozevírací nabídky.
9. Klepněte na záložku **Všeobecně**.
10. Do pole **Číslo karty**: zadejte osmimístné číslo osobní karty.
Nebo
Máte-li klávesnici s vestavěnou čtečkou, můžete namísto toho jen protáhnout kartu čtečkou.
11. Pokud je v počítači nastaven kód PIN osoby, zadejte do pole **PIN** požadovaný čtyřmístný kód. Až budete vlastnosti této osoby upravovat příště, uvidíte v tomto poli pouze ****.
 - ⇒ Pokud je povolen osobní kód bez karty, zobrazí se zaškrťovací políčko **Osobní kód bez karty**.
12. Zaškrtněte políčko **Osobní kód bez karty**.
13. Do pole **PIN kód** zadejte zvolený kód. Nezadávejte číslo karty.
 - ⇒ Pokud si každá osoba může zvolit vlastní PIN u terminálu dveří, pole **PIN kód** je nepřístupné.

Volba přístupové skupiny

1. Otevřete dialogové okno **Vlastnosti osoby**.
2. Klepněte na záložku **Všeobecně**.
3. Klepnutím na rámeček vlevo od příslušné přístupové skupiny zvolíte, do které přístupové skupiny [→ 28] má osoba patřit. Každé osobě můžete přidělit až šest přístupových skupin.
4. Chcete-li přístupovou skupinu vytvořit, upravit nebo kopírovat, klepněte na ikonu skupiny.
⇒ Název skupiny se zobrazí v rámečku **Vybraný přístup**.
5. Chcete-li některou skupinu odstranit, poklepejte na její název v rámečku **Vybraný přístup**.
Nebo
Zrušte zaškrtnutí v rámečku **Přístupové skupiny**.
⇒ Její název zmizí.

Volba osobních dveří

1. Otevřete dialogové okno **Vlastnosti osoby**.
2. Klepněte na záložku **Všeobecně**.
3. Pokud má být zajištěn přístup k určitým dveřím, klepněte na tlačítko **Osobní dveře**.
4. Vyberte příslušné dveře.
Celkový počet osobních dveří a přístupových skupin **nesmí být vyšší než 6**.
Osobní dveře umožňují přístup po celou dobu, tj. 24 hodin, 7 dní v týdnu.
Dané dveře si může za osobní dveře zvolit nejvýše 150 osob.

Nastavení trvání osoby

1. Otevřete dialogové okno **Vlastnosti osoby**.
2. Vyberte záložku **Doba trvání**.
3. Do políčka **Začátek** uveďte počáteční datum, k němuž bude osoba v systému schválena
nebo
vyberte datum klepnutím na tlačítko kalendáře [→ 43] .
4. Vyberte možnost **Až do odvolání**.
Nebo
vyberte možnost **Konec** a zadejte požadované datum.
5. Je-li třeba přístupová práva dané osoby omezit, vyberte možnost **Omezit na**.
6. Tuto možnost použijte u osob, které patří do přístupových skupin s omezením vstupu.
7. Klepněte na **OK**.
⇒ Záložka **Osoby** se opětovně načte, tentokrát již se jménem osoby, kterou jste do systému právě zadali.
- Další osobu zadáte stejným způsobem.

Deaktivace osoby (držitele karty)

1. Otevřete dialogové okno **Vlastnosti osoby**.
2. Klepněte na záložku **Všeobecně**.
3. Chcete-li zrušit aktivaci osoby, zrušte zaškrtnutí políčka **Aktivní**.
Nebo
klepněte pravým tlačítkem myši na seznam karet.
Zkontrolujte, zda není před nabídkou **Karta aktivní** symbol zatržení.



Můžete vybrat jednu či více osob a použít pravé tlačítko myši – zobrazí se výběr několika příkazů. Například deaktivovat kartu, zobrazit schválené dveře, exportovat data atd.

13.3 Nastavení neznámých karet v programu Door Monitor

Někdy se v deníku událostí v programu Door and Event Monitor zobrazí „neznámá karta“. Kartu můžete snadno schválit pro nového uživatele klepnutím pravým tlačítkem myši na číslo karty. Zobrazí se nové okno, do něhož zadáte požadovaná data.

13.4 Nastavení karet s přihlášením v počítači

Pokud je do počítače načtena neznámá karta (přes rozhraní USB-RIF/2), zobrazí se nové okno pro vložení informací [→ 31] .

13.5 Kopírování karty

1. Spustěte aplikaci Entro [→ 13] .
2. Klepněte na záložku **Osoby**.
3. Klepněte na tlačítko **Kopírovat**.
Nebo
Klepnutím pravým tlačítkem myši na seznam karet zvolte **Kopírovat**.
4. Pokud jde o podobná data, změňte jen potřebné údaje, například jméno a číslo karty.

13.6 Kopírování několika karet

V nových systémech jsou čísla karet často v sériích. To se dá v programu SiPass Entro snadno provést pomocí rozšířené funkce kopírování.

1. Spustíte aplikaci Entro [→ 13] .
2. Klepněte na záložku **Osoby**.
3. Zadejte první kartu [→ 31] .
4. Vyberte kartu pro kopírování.
5. Klepněte na šipku napravo od tlačítka **Kopírovat**.
6. Do pole **Počet kopií** zadejte počet kopií.
7. Do pole **První číslo karty** zadejte první číslo karty.
Nebo
Použijte navrhované číslo (které je o jednu větší než vybraná karta).

V poli **Název** jsou dvě možnosti:

1. Aktivujte položku pro jméno.
2. Vyberte číslo, které se k němu má připojit.
⇒ Číslo karty se pak zvýší o jedničku a název získá příponu (každý s připočtením jedničky). Je-li například výše uvedeným způsobem vybráno jméno *Návštěvník*, bude dalším jménem *Návštěvník – x* (kde *x* je zadané číslo).
3. Vyberte možnost **Stejně jako číslo karty**.
⇒ Číslo karty se zvýší o jedničku a zkopíruje se do pole *Jméno*.
4. Klepněte na **OK**.
⇒ Vzniklé kopie budou mít stejná nastavení přístupových skupin atd.

13.7 Jedna osoba – více karet

Jedna osoba může mít více karet. Například jeden typ karty pro kancelář, druhý pro parkování.

1. Otevřete podrobnosti o osobě [→ 31] .
2. Klepněte na záložku **Extra karty**.
3. Zadejte jména a čísla karet, které mají být platné.
⇒ Tyto názvy se zobrazí v deníku událostí.
PIN kód a přístupové skupiny budou u všech karet stejné.
4. Deaktivujte kartu zrušením zaškrtnutí políčka **Aktivní**.

13.8 Přidání osob do prioritní skupiny

Pomocí této funkce můžete určit skupinu osob, které budou moci otevřít dveře v případě komunikačního výpadku systému. Toto nastavení platí pouze pro dveřní jednotky DC22 a DC12 a PD30 a PD40.

Následujícím způsobem určíte, kdo by měl mít toto oprávnění:

1. Spustíte aplikaci Entro [→ 13] .
2. V nabídce vyberte položky **Systém > Nastavení systému**.
3. Přejděte na záložku **Prioritní osoby**.
4. V seznamu **Dostupné** poklepejte na osobu a jméno se zkopíruje do seznamu **Prioritní osoby**.
5. Klepněte na **OK**.



Chcete-li oprávnění odebrat, poklepejte na jméno v seznamu Prioritní osoby.

13.9 Zobrazit správu dveří jednotlivých osob

Informaci o oprávněních jednotlivých osob, pokud jde o dveře, lze získat v seznamu informací o osobách.

1. Spustíte aplikaci Entro [→ 13] .
2. Klepněte na záložku **Osoba**.
3. Vyberte osobu.
4. Klepněte pravým tlačítkem a zvolte **Zobrazit dveře**.
⇒ Zobrazí se seznam dveří.
5. Klepněte na **Zavřít**.
Nebo
Klepněte na možnost **Tisk**.

14 Nastavení systémových uživatelů

V systému SiPass Entro můžete nastavit několik systémových uživatelů, což jsou osoby s oprávněním konfigurovat systém.

Pokud byl systém k tomu nastaven, může být současně on-line několik systémových uživatelů. Viz část Víceuživatelské prostředí (více počítačů).

Osoby určené jako systémoví uživatelé mohou být v systému vedeny i jako osoby. V části Přidání a konfigurace osob [→ 31] naleznete pokyny, jak to učinit.



U prvního registrovaného systémového uživatele můžete zvolit pouze úroveň Všechna práva. Důvodem je, že musí existovat alespoň jeden systémový uživatel s povolením vykonávat veškeré úlohy systému. Také si povšimněte, že **uživatelské jméno bewa a heslo pass zmizí**, jakmile nastavíte prvního systémového uživatele.

Systémové uživatele nastavíte takto:

1. Spustíte aplikaci Entro [→ 13] .
2. V nabídce vyberte položky **Systém > Nastavení systému**.
 - ⇒ Zobrazí se jména stávajících systémových uživatelů. Pokud jste dosud žádné systémové uživatele nezadali, bude okno prázdné.
3. Klepněte na **Nový**. Zobrazí se okno **Uživatelé systému**.
4. Do pole **Uživ. jméno** zadejte vhodné jméno. Volitelně je možno přiřadit k tomuto uživateli kartu klepnutím v textovém poli na šipku dolů. Zobrazí se seznam evidovaných osob. Toto je vhodné použít u aplikací používajících pro přihlášení fyzickou kartu.
5. Vyberte požadované jméno.
6. Zvolte si heslo a zadejte ho do pole **Heslo** (nejvýše 16 znaků).
7. Zadejte znovu heslo, tentokrát do pole **Potvrdit heslo**.
8. Zvolte požadovanou bezpečnostní úroveň pro právě nastaveného systémového uživatele.
 - Pokud má mít systémový uživatel povolení k vykonávání všech druhů systémových změn, zvolte **Všechna práva**.
 - Pokud má mít uživatel povolení ke všem funkcím kromě funkcí přístupných z nabídky Systém, zvolte **Všechna práva, kromě vlastností systému**.
 - Pokud má mít uživatel pouze povolení zadávat, měnit a mazat údaje o osobách, zvolte **Pouze vlastnosti osob**.
 - Určete, zda má mít osoba povolení **dálkově otevírat dveře** z počítače pomocí programu Door Monitor.
 - Pokud je osoba instalátor, tj. **Servis**.
9. Vyberte pro tohoto systémového uživatele příslušný **filtr dveří a událostí**, zadejte **připojení a adresář** pro ukládání událostí. Více informací o filtrech naleznete v části Filtry dveří a událostí [→ 41] .

10. Určete, zda bude viditelné dialogové okno **Poplach**. Pokud ano, pak se při výskytu poplachové události zobrazí se místní okno.
11. Klepněte na **OK**. Znovu se načte okno se seznamem systémových uživatelů, tentokrát již se jménem právě nastaveného systémového uživatele.
12. Klepněte na **Zavřít**. Pokud nyní ukončíte program SiPass Entro, budete schopni se přihlásit pomocí uživatelského jména a hesla, které jste právě nastavili.

Chcete-li k nastavování programu SiPass Entro zmocnit více uživatelů, pokračujte v zadávání nových dat stejným způsobem.



Pokud dva či více uživatelů systému používá stejný počítač, je třeba nadefinovat více adresářů pro ukládání událostí.

Jinak může docházet k přepisování událostí.

15 Funkce Bank Lobby

15.1 Vstup s kartami, které nejsou kartami systému Entro

V systému SiPass Entro mohou být na vyhrazených čtečkách použity pro vstup různé druhy „cizích“ karet, například kreditní karty nebo zvláštní karty některých společností. Je to možné díky nastavení předčíslení pro tyto karty a poté zvolením čteček, které budou tuto funkci používat.

Nezapomeňte, že pokud se má funkce Bank Lobby používat ve stejnou dobu jako „obyčejné“ karty, musí být bezpečnostní úroveň vždy nastavena pouze na úroveň Karta.

Příklad 1 – Karty s přesně definovaným předčíslením

Příkladem čísla karty je **5760** 0096 0029 5679. První čtyři číslice – předčíslení – identifikuje kartu jako určitou bankovní kartu, a mohou být tedy použita jako předčíslení podle níže uvedeného postupu.

Příklad 2 – Karty s některými náhražkovými znaky

Při nastavování předčíslení je možno některou z číslic nahradit zástupným znakem. Na místě zástupného znaku pak může být jakákoli číslice a karta bude platná. Tento zástupný znak je reprezentován hvězdičkou „*“. Pokud je předčíslení nastaveno jako **1257*0**, pak budou platnými kartami všechny karty s předčísleními 125700, 125710, 125720, 125730, 125740, 125750, 125760, 125770, 125780 a 125790.

V systému SiPass Entro je možno nastavit až 15 předčíslení. Každé předčíslení může obsahovat až 7 číslic. První číslice předčíslení může na kartě zaujímat libovolné umístění. Informace o předčísleních lze získat u bank nebo společností, které karty vydávají. Můžete také kontaktovat a požádat o radu společnost Siemens Building Technologies.



Protože tato funkce vyžaduje, aby mohly být z karty načteny všechny pozice (a poté vyhodnoceny systémem), MUSÍ být karetní čtečka typu Clock&Data a být schopná číst karty s magnetickým proužkem. Například BC18.

15.2 Nastavení předčíslení

Postupujte následujícím způsobem:

1. Spustíte aplikaci Entro [→ 13] .
2. V nabídce vyberte položky **Systém > Nastavení systému > Funkce Bank Lobby**.
3. Klepněte na **Nový**.
4. Zadejte **Název**, například VISA.
5. Zadejte údaj **Počáteční pozice** a **předčíslení**.
6. Klepněte na OK a předčíslení se uloží do seznamu.

15.3 Výběr čteček pro funkci Bank Lobby

Aby čtečka mohla spolupracovat s funkcí Bank Lobby a umožnila používání těchto karet, musíte ji nastavit.

Postupujte následujícím způsobem:

1. Spustíte aplikaci Entro [-> 13] .
2. Klepněte na záložku **Dveře** a zvolte dveře.
3. Pro aktuální časovou zónu vyberte **Bank Lobby**.
4. Pro provedení změn klepněte na OK.

16 Získání záznamů o přístupech

Každé zařízení SR35i se snaží přijímat všechny v systému a ukládá je do své vyrovnávací paměti událostí. To znamená, že každá událost odehrávající se kdekoli v systému SiPass Entro, je zrcadlena mezi řídicími jednotkami.

Podle toho, jaké mají jednotliví systémoví uživatelé [→ 36] nastavení, zobrazí se registrace, poplachové hlášení a grafické symboly v souladu se zvoleným filtrem. Je důležité, aby bylo pro každého systémového uživatele definováno paměťové místo (adresář).

Nezapomeňte, že všechny řídicí jednotky se budou snažit získat přístup ke všem událostem, aby mohly činit budoucí rozhodnutí (ohledně filtrů, poplachu atd.).

16.1 Určení počítačů pro získání událostí

Při vytváření systémového uživatele musíte zadat, který počítač bude jeho „hlavním“ počítačem, na němž (výhradně) budou uloženy události týkající se dotyčného Uživatelé systému. Musíte tomuto Uživateli systému také přiřadit filtr událostí a dveřní filtr.

Znamená to, že pokud se ta samá osoba přihlásí přes **jiné připojení (počítač)**, příslušné události **NEBUDOU** na daném počítači uloženy. Další informace o použití více počítačů a databáze s více uživateli naleznete v popisu systému.



Aby počítač mohl přijímat události, musí být v systému SiPass Entro v režimu online.

V části Monitor dveří a událostí [→ 46] naleznete pokyny ke spuštění monitorovacího programu na vašem počítači.

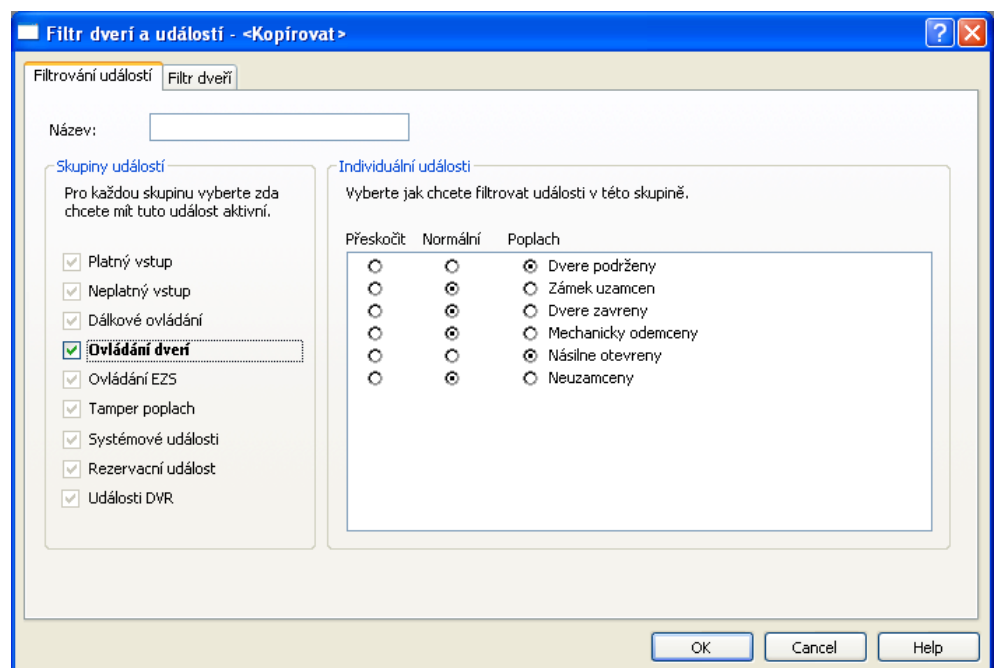
17 Filtry dveří a událostí

Filtry dveří a událostí se používají v prostředí SiPass Entro různými způsoby:

- Ke kontrole výstupních signálů všeobecného poplachu v IOR6 (a místních oken poplachových událostí na obrazovce).
- Snížení množství událostí uložených na pevném disku.
- Kontrola toho, které symboly dveří a událostí budou zobrazeny na obrazovce určitého systémového uživatele.
- Vyhledávání v archivu událostí.

Systém většinou používá standardní filtr událostí s doporučeným nastavením a zobrazuje v připojeném počítači všechny dveře graficky. V tomto případě nemusíte dělat žádné změny.

Níže zobrazený snímek obrazovky ukazuje typické nastavení pro události spojené se sledováním dveří.



Nastavení filtrů dveří a událostí

17.1 Určení názvu nového filtru událostí

V kterékoli části tohoto softwaru, kde je možno vybrat filtr, můžete svá nastavení filtrů **vytvořit, upravit a uložit** (abyste je mohli znovu použít). Můžete vytvořit nejvýše **32 různých filtrů událostí**.

Nastavení filtru můžete změnit a poté pojmenovat a uložit. Postupujte následujícím způsobem:

1. Klepněte na ikonku vedle posuvného seznamu. Zvolte **Nový filtr**.
2. Zobrazí se okno **Filtrování událostí**. Zadejte název nového filtru.
3. Pro každou **Skupinu událostí** zvolte události, které se budou zapisovat.

4. Klepněte na text, například Platný vstup, k zobrazení událostí patřících do dané skupiny událostí. Nyní události přefiltrujete.
 - Přeskočit. Tato událost nebude zapisována a nemůže být později zobrazena.
 - Normální. Tato událost se zobrazí v programu Monitor dveří a událostí a také na tiskovém výstupu.
 - Poplach. Tato událost je definována jako poplachová událost a bude v okně událostí zobrazena červeně.
5. Chcete-li **ignorovat všechny události** dané skupiny, odznačte zaškrtačací políčko před názvem skupiny.
6. Klepněte na **Filtr dveří**. Určete dveře, které se budou graficky zobrazovat na obrazovce.
7. Klepněte na **OK**. Okno řídicích jednotek se opětovně načte. Vyberte další řídicí jednotku (pomocí tabulátoru) a zadejte požadovaná data stejným způsobem.



POZNÁMKA 1

Události Výstupní tlačítko a Skupinový kód jsou ve výchozím nastavení ve stavu Přeskočit a nezaznamenávají se.

POZNÁMKA 2

Události označené jako Poplach se vždy tisknou, a to i v případě, že jste pro dané dveře zadali požadavek pouze na každonoční tisk.

POZNÁMKA 3

Události označené jako Poplach budou současně aktivovat všechna relé hromadného poplachu na všech IOR6 (pokud jsou aktivovány). Navíc, události označené jako poplach se zobrazí ve formě místních oken na monitoru počítače. Vyskakovací okna se zobrazí i když program Door Monitor není spuštěn, musí však běžet aplikace Entroser (viz část Ukazatele stavu komunikace [→ 14]).

17.2 Správa filtrů událostí

Můžete upravovat, kopírovat nebo mazat nastavení filtrů událostí. Označte příslušný filtr a klepněte na tlačítko – vyberte však **Upravit filtr**, **Kopírovat filtr** nebo **Smazat filtr**.

Pokusíte-li se smazat používaný filtr, dostanete varovnou zprávu.

17.3 Použití filtrů událostí

Můžete znovu načíst již uložené filtry událostí a zjednodušit jejich nastavení, pokud například máte několik hromadných poplachů nebo systémových uživatelů (kteří by měli mít na starosti kontrolu událostí).

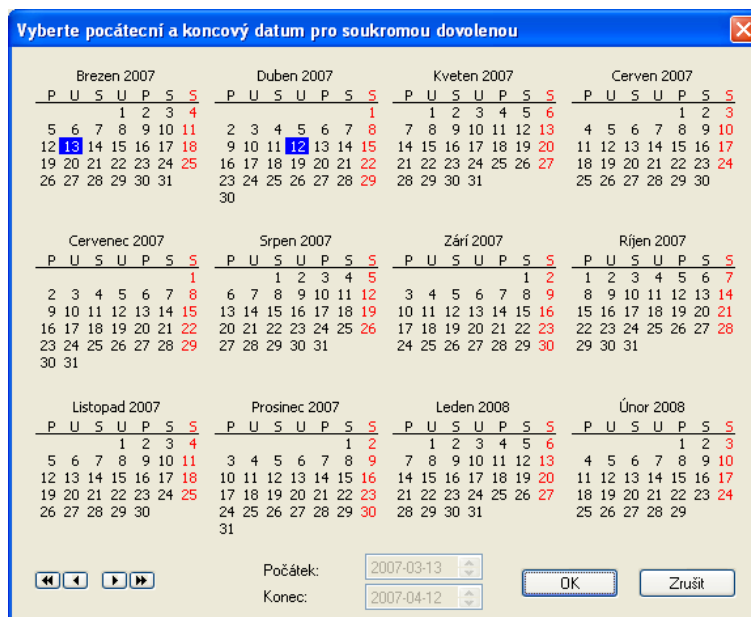
18 Kalendář

Pomocí kalendáře můžete snadno a rychle zadávat data – pouhým jedním klepnutím tlačítka myši (například při nastavování svátků a období dovolených). Kalendář je přístupný ze všech oken, v nichž jste vyzýváni k zadání data.

Postupujte následujícím způsobem:

1. Klepněte na tlačítko **Kalendář**.

⇒ Takto by například mohl kalendář vypadat, pokud byste klepli na tlačítko v okně Dovolené:



2. Zvolte požadované počáteční datum (vztahuje se k období dovolených) – klepnutím přímo na datum. Datum se zobrazí v poli **Počátek**.
3. Klepnutím zvolte požadované konečné datum. Zobrazí se v poli **Konec**.
4. Klepněte na OK. Data se zobrazí v okně, z něhož jste kalendář spustili.

Klepnutím na dvojité šipky se můžete přesouvat o rok dopředu či zpět. Chcete-li se přesunout o měsíc dopředu či zpět, klepněte na normální šipky.



19 Funkce šifrování v síti LAN

Systém SiPass Entro používá pro komunikaci v síťovém prostředí software pro integrované šifrování. Tuto vyšší bezpečnostní úroveň považujeme za nezbytnou – obzvláště v situacích, kdy je systém SiPass Entro nainstalován v internetovém prostředí.

Uživatel systému SiPass Entro by měl pravidelně měnit šifrovací klíč používaný šifrovacím algoritmem. Šifrovací klíč je vždy uložen v databázi. Příslušný algoritmus používá 128bitovou úroveň.



Neplatný šifrovací klíč způsobí, že nedojde ke spojení a celý systém musí být zcela smazán a znovu nastaven.

19.1 Šifrování zvyšuje bezpečnost

Vzhledem ke skutečnosti, že používání sítě je podmíněno použitím šifrovacího algoritmu, posiluje to bezpečnost celého systému. Současně to přináší několik důležitých skutečností:

- Šifrovací klíč si poznamenejte vždy hned poté, co je změněn!
- V systému nejsou žádná „zadní vrátka“. Ztrátu šifrovacího klíče nelze vyřešit.
- Jediná možnost, jak systém obnovit, je vynulovat ho a veškerá data nastavit znovu.



Není od věci používat výchozí šifrovací klíč (dodaný k softwaru) při nastavování systému a po jeho kompletním nastavení klíč změnit.

19.2 Změna šifrovacího klíče

1. Spustěte aplikaci Entro [→ 13] .
2. Klepněte na nabídku **Systém** a vyberte možnost **Změnit šifrovací klíč**.
⇒ To vyvolá průvodce, který vám pomůže s dalším nastavením.
3. Zvolte způsob, jak by měl být šifrovací klíč vytvořen:
 - Systém vytvoří šifrovací klíč **automaticky**.
 - Vložte šifrovací klíč **manuálně** – nejméně 32 znaků. Platné (hexadecimální) znaky jsou 0 až 9, A až F (velkými písmeny).
 - Použijte **výchozí** (používá se rovněž při spuštění SR35i, když není načtena databáze).
4. Klepněte na Další.
5. Pokud jste zvolili manuální nastavení šifrovacího klíče, objeví se políčko na vložení 32 znaků.
⇒ Zobrazí se zadaný či generovaný šifrovací klíč. **Nezapomeňte si ho poznamenat a uložit na bezpečné místo!**

6. Klepněte na Další – a nový šifrovací klíč je odeslán do všech jednotek SR35i.
Aby šifrování fungovalo, musí být všechny jednotky SR35i on-line.
7. Klepněte na OK.

20 Monitor dveří a událostí

V části Získání záznamů o přístupech [→ 40] je popsáno, jak zvolit dveře, které budou sledovány ve vašem počítači. Níže uvedené pokyny popisují způsob používání programu **Monitor dveří a událostí**.

1. Spustíte program Door monitor [→ 13] . Můžete jej spustit z nabídky Soubor systému SiPass Entro.
2. V nabídce **Soubor** zvolte **Soubor událostí** (pokud již okno Události není zobrazeno).

Každá událost definována jako **Normální** nebo **Poplach** je zde zobrazena (viz část Získání záznamů o přístupech [→ 40]). Poplachové události jsou zobrazeny červeně. Události se na obrazovce zobrazují chronologicky.



Aby počítač mohl přijímat události, musí být v systému SiPass Entro v režimu online.

20.1 Více oken s různými sledovanými oblastmi

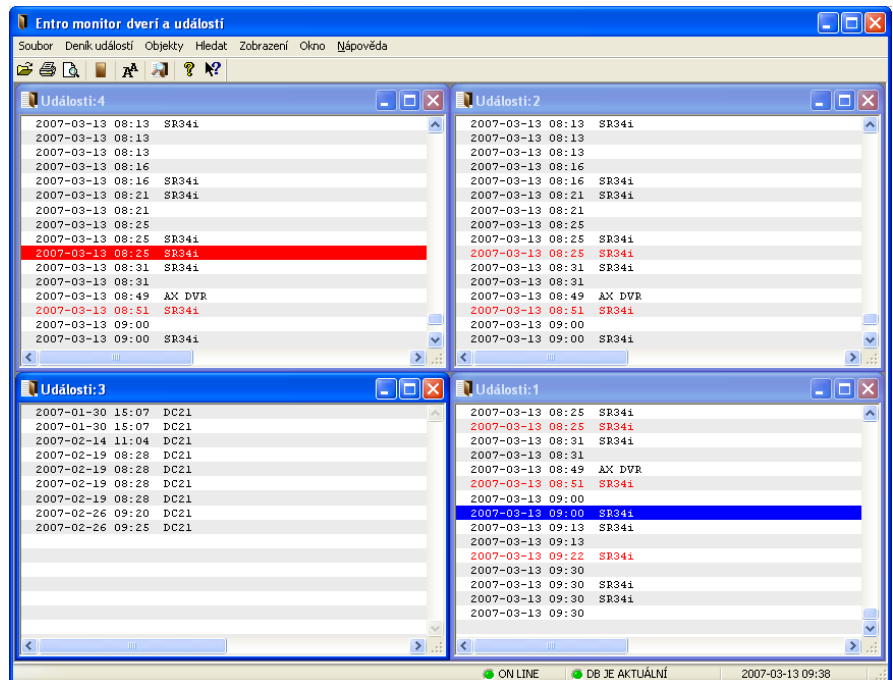
Otevřením více událostních oken můžete sledovat různé dveře, osoby, události atd. v různých oknech.

Postupujte následujícím způsobem:

1. V nabídce **Deník událostí** zvolte **Nový deník událostí**. Zobrazí se nové událostní okno s názvem **Události:2**. Prvně otevřené okno se přejmenuje na **Události:1**.
2. V nabídce **Okno** zvolte **Uspořádat okna**. Okna se uspořádají vedle sebe. Obě okna zobrazují stejné události.
3. Klepněte pravým tlačítkem myši na okno **Události:2**. Zobrazí se nabídka.
4. Zvolte **Změnit filtr**. Zobrazí se okno Změnit filtr.
V tomto okně můžete zvolit, co chcete sledovat. Můžete například sledovat konkrétní osobu nebo konkrétní dveře. Můžete si také upravit filtr událostí, třeba k omezení sledování určitého typu událostí.
5. Pro vlastní úpravu filtru událostí klepněte na **Uživatelský filtr**.
6. Klepněte na **Nastavit filtr**. Zobrazí se okno Filtr událostí.
7. Zvolte druh události, který chcete v okně **Události:2** sledovat, a klepněte na **OK**. Opět se objeví okno Změnit filtr.
8. Klepněte na **OK**. Nyní máte dvě okna událostí a každé z nich sleduje něco jiného.

9. Chcete-li přidat více oken s událostmi, vyberte v nabídce **Deník událostí** možnost **Nový deník událostí**. V nabídce **Okno** potom zvolte **Uspořádat okna**.

⇒ Obrazovka se čtyřmi používanými okny událostí bude vypadat asi takto:



Jednotlivá okna událostí mohou být pro přehlednost přejmenována.

Klepněte pravým tlačítkem na příslušné okno a zvolte **Pojmenované pohledy**. Zobrazí se okno **Nastavte název pohledu**. Pojmenujte zobrazení a klepněte na OK. Náhledy s filtry a pojmenováním se zobrazí i po vypnutí a opětovném spuštění programu.

20.2 Vyhledávání v událostech

Chcete-li vyhledat staré archivované události, postupujte následujícím způsobem:

1. V nabídce **Hledat** vyberte **Vyhledat události v archivu**. Zobrazí se okno **Hledání událostí**.
2. Podobným způsobem jako při výběru událostí sledovaných v okně můžete nyní vyhledat události týkající se konkrétní osoby a dveří. Použijete-li vlastní filtr, můžete si zvolit, jaké typy událostí vyhledat.
3. Zvolte požadované nastavení.
4. Chcete-li omezit vyhledávání konkrétními daty a časy, označte políčka **Události po** a **Události před**. Zadejte požadované datové a časové intervaly.
5. Klepněte na **Hledat**. Zobrazí se události odpovídající vašim kritériím vyhledávání.
6. Nyní máte možnost exportovat tato data pomocí příkazu **Uložit události** v nabídce **Systém**. Můžete zvolit typ souboru.

Můžete je později použít například pro vyhledání rezervačních událostí a pro další využití v externí aplikaci, například v aplikaci Excel či podobném programu.

20.3 Používání několika oken pro zobrazení stavu kamer a dveří

Ikony kamer a ikony dveří je možno zobrazovat v několika oknech. Například chcete-li shromáždit v tomtéž náhledu nějakou část objektu. Pro uzpůsobení náhledu pokračujte následujícím způsobem:

1. Umístíte kurzor myši na kterékoli okno **Objekt**.
2. Klepněte pravým tlačítkem, vyberte **Změnit filtr** a zvolte si dveře nebo kamery, které chcete zobrazit.
3. Opětovným klepnutím pravým tlačítkem myši můžete okno pojmenovat.

Je možné vytvořit několik oken se smíšenými nebo různými dveřmi a kamerami.



Zobrazování obrazu je podporováno pro náhled v **hlavním okně** prostředí

Windows. Podle typu grafické karty atd. může být umožněno také zobrazování na sekundárním monitoru, avšak není to zaručeno.

20.4 Činnost kamery v počítači

Zobrazování obrazu je podporováno na primárním monitoru systému Windows. Podle typu grafické karty atd. může být umožněno také zobrazování na sekundárním monitoru, avšak není to zaručeno.

Pokud jste obeznámeni s nějakým konkrétním prostředím DVR, budete některé příkazy znát. Pokud ne, naleznete potřebné informace v **uživatelské příručce k DVR**.

20.4.1 Ikony pro kamery

V okně Objekt se zobrazí některé ikony pro kameru.

	Normální stav – kamera je v režimu on-line a v pohotovostním režimu.
	Kamera nahrává
	Neznámý stav (pravděpodobně způsobený chybou komunikace s kamerou). Může fungovat živý náhled počítačový náhled.
	Chyba (sabotáž) kamery. Typicky způsobena zakrytím kamery (black out) nebo přesvětlením čipu kamery (white out).

20.4.2 Živý náhled bez nahrávání

Někdy můžeme chtít monitorovat dveře nebo jiné umístění **bez nahrávání**. To znamená, že obraz je neustále odeslán do okna v počítači.

Nezapomeňte, že chcete-li tento příkaz použít, musíte mít nejprve v počítači nainstalován software **Viewer** (Prohlížeč).

Poklepáním na ikonu kamery vyvoláte zobrazení nového okna a živý přenos obrazu.

20.4.3 Manuální nahrávání

V programu Installer je možno nastavit automatické nahrávání.

Můžete ale také provádět **manuální spuštění a ukončení** nahrávání. Nezapomeňte, že musíte manuálně udržovat i přehled o průběhu nahrávání. Také nezapomeňte, že tento příkaz používá nastavení (například snímkovou rychlost) provedená v systému DVR. **Pozor – tento příkaz může vést k vytváření velkých souborů v jednotce DVR.**

Postupujte následujícím způsobem:

1. V programu *Door Monitor* vyberte **ikonu pro kameru**.
2. Klepněte na ni pravým tlačítkem myši a vyberte **Spustit záznam**. Kamera bude nyní ukládat záznam obrazu na jednotku DVR.
3. Nahrávání ukončíte opět klepnutím pravým tlačítkem myši a zvolením příkazu **Zastavit záznam**.



Tento postup vygeneruje událost, která může být zobrazena příkazem deníku událostí.

20.4.4 Zobrazení záznamů v deníku událostí

Deník událostí v programu Door Monitor se obvykle používá pro nalezení a přehrání záznamů spouštěných aplikací SiPass Entro.

Pokud například došlo k násilnému otevření dveří, událost mohla vygenerovat poplachovou událost, která odesílá hardwarový signál (IOR6) a spustí nahrávání.

V deníku událostí je videozáznam označen ikonou před příslušnou událostí.

	Záznam začal nebo skončil. Klepnutí na ikonu přehraje sekvenci. Avšak klepnutí v průběhu záznamu zobrazí živý obraz namísto záznamu.
	Kamera nemá žádný záznam.

Postupujte následujícím způsobem:

1. Posouváním (nebo vyhledáním) vyberte z deníku událostí událost se symbolem kamery.
2. Poklepání na událost způsobí, že se záznam zobrazí v novém okně (v prohlížeči DVR).
 - ⇒ Podle druhu používaného DVR je dále možno použít různé příkazy pomocí pravého tlačítka myši v okně prohlížeče.
3. Proveďte požadované činnosti.
4. Zavřete okno prohlížeče.

Nezapomeňte, že pokud okno událostí v systému SiPass Entro ukazuje, že byl nahrán videozáznam, který byl však později smazán v systému DVR, zobrazí se jen „prázdné“ okno.








20.4.5 Vyhledání a zobrazení záznamu z jedné kamery

Klepnutím pravým tlačítkem myši na ikonu kamery a výběrem položky **Deník událostí** se zobrazí události pouze této specifikované kamery. Pro zobrazení záznamu pak proveďte výše uvedené kroky.

20.5 Ovládání dveří z počítače

Program **Monitor dveří a událostí** obsahuje také grafické zobrazení stavu dveří. Zde můžete dveře z počítače přímo ovládat, například otvírat. Za tímto účelem je třeba povolit tuto funkci pro každé dveře, které chcete ovládat z počítače. Tato možnost se nachází na záložce **Dveře/Upřesnit** v aplikaci SiPass Entro. Můžete také aktivovat nebo deaktivovat bistabilní EZS (v případě, že máte potřebná oprávnění).

Máte na výběr z následujících možností:

	Dveře jsou odemknuty. Zamknuté dveře. Toto je normální stav i u povoleného přístupu.
	Dveře jsou odemknuty.
	Poplachová událost na zamknutých dveřích. Příklad: Zdemolovaná karetní čtečka.
	Poplachová událost na odemknutých dveřích. Příklad: Vypršela doba varování před poplachem „dveře podrženy“.
	Neznámý stav. Zobrazí se, když je systém off-line, např. v prostředí systému připojeného pomocí modemu (viz část Práce s více systémy [→ 59]).
	Systém EZS aktivován. Indikuje, že systém SiPass Entro ví, že EZS je aktivován a dveře jsou blokovány.
	Poplachová událost na dveřích se zapnutým systémem EZS. Příklad: Násilím otevřené dveře.

Klepněte pravým tlačítkem myši na symbol dveří. Zobrazí se nabídka s několika možnostmi ovládání dveří, například Dálkové otevření, Trvale otevřít atd. Můžete si též nechat zobrazit soubor událostí vybraných dveří a otevřít okno zobrazující aktuální stav dveří.



Abyste mohli z počítače dveře ovládat, musíte být přihlášení a být systémový uživatel úrovně 1 nebo 2, což znamená, že máte buď všechna práva nebo všechna práva kromě systémových nastavení. Existuje však i zvláštní úroveň systémových uživatelů umožňující dálkové ovládání dveří.

Přihlásit se můžete buď tak, že spustíte aplikaci SiPass Entro a přihlásíte se, nebo v programu Door Monitor zvolíte v nabídce **Soubor** možnost **Přihlásit**.

20.5.1 Otvírání a zavírání všech dveří

V případě požáru nebo v jiných situacích, kdy nutné najednou otevřít všechny dveře, zvolte v nabídce Dveře možnost **Otevřít všechny dveře**. Dveře zase zavřete volbou **Nastavit všechny dveře normální**.



POZNÁMKA 1

Tento příkaz nebude zcela fungovat v sítích s připojením pomocí TCP/IP.

V takovém případě se otevřou pouze ty dveře, které jsou v dané síti připojeny k modulům SR35i, s nimiž počítač komunikuje.

POZNÁMKA 2

Abyste mohli z počítače otevírat/zavírat všechny dveře, musíte být přihlášení jako systémový uživatel úrovně 1, což znamená, že máte všechna práva.

Přihlásit se můžete buď tak, že spustíte aplikaci SiPass Entro a přihlásíte se, nebo v programu Door Monitor zvolíte v nabídce **Soubor** možnost **Přihlásit**.

20.6 Prezenční kontrola

Pokud jste vytvořili zóny s prezenční kontrolou nebo anti-pass back, zobrazení **Prezenční kontrola** ukáže pohyb různých osob v objektu.

1. V nabídce **Soubor** zvolte možnost **Prezenční kontrola**. Zobrazí se náhled **Prezenční kontrola** s uvedením jmen osob a zón, v nichž se právě nacházejí.
2. Náhled může být podle potřeby dále filtrován. Klepněte pravým tlačítkem a zvolte **Změnit filtr**.
3. Chcete-li sledovat několik zón nebo osob současně, klepněte pravým tlačítkem myši a zvolte **Nové okno prezenční kontroly**. Zobrazí se nové okno. Okna na obrazovce uspořádáte pomocí nabídky **Okno** a volby **Uspořádat okna**. Každý náhled můžete filtrovat dle potřeby.

20.7 Odblokování zablokované karty

Karty osob, které porušily pravidlo anti-pass back, tedy nepoužily kartu k odchodu ze zóny, a také osob, které třikrát po sobě zadaly nesprávný PIN, jsou zablokovány. To se zobrazí v náhledu **Prezenční kontrola** a na záložce **Osoba** v programu SiPass Entro pomocí dvou hvězdiček (**) před jménem. Chcete-li kartu odblokovat, poklepejte na jméno. K tomuto účelu musíte být přihlášení do systému SiPass Entro nebo k programu Door Monitor.

21 Tisk karet

Funkci tisku karet lze využít k přidávání obrázků (fotografií) na karty, ale také stvrzenek, které může držitel karty podepisovat vydáváním karet.

Karty lze však tisknout i bez obrázků a funkci lze použít pouze k tisku stvrzenek.

Před tiskem karet je třeba zvážit některé skutečnosti.

- Návrh šablony (šablon) karty a její uložení do knihovny.
- Návrh šablony stvrzenky (nepovinné).
- Propojení fotografií s držiteli karet v databázi.

Poté lze kartu nebo více karet vytisknout.

21.1 Nezbytný materiál

Pro tisk karet je nezbytný následující materiál:

- Instalovaná tiskárna karet jiného výrobce. Tiskárna musí být kompatibilní se systémem Windows. Instalaci proveďte podle pokynů výrobce. Pro tisk stvrzenek může být použita běžná tiskárna kompatibilní se systémem Windows.
- Přístupové karty vhodné pro tisk.
- Jeden počítač pro uložení hlavní sady fotografií držitelů karet.
- Digitální zařízení pro pořízení a zpracování vhodných fotografií.

Fotografie se uloží do **samostatné databáze** v použitém počítači.

21.2 Nástroj pro návrh šablon

V softwaru SiPass Entro existuje speciální nástroj pro vytváření a správu jak **šablon karet**, tak **stvrzenek**.

Šablony slouží k tisku konkrétních karet a zajišťují snadný tisk týchž informací v různém rozvržení tisku.

21.2.1 Statické a dynamické informace

V šabloně je vhodné používat jak statické, tak dynamické informace:

- **Statické** informace jsou informace, které se zobrazí na všech kartách, které použijí tutéž šablonu, například logo společnosti.
- **Dynamické** informace jsou informace, které budou načteny do dat držitele karty, například číslo karty. Tyto informace jsou načítány z polí na kartách osob.

21.2.2 Šablony rozvržení pro karty a stvrzenky

Šablony pro karty i stvrzenky se tvoří podobným způsobem, proto jsou oba příkazy v tomtéž dialogovém okně. Lze vytvářet několik typů šablon a lze je i mazat.

Je třeba upozornit na to, že u *stvrzenky* se náhled a formát liší.

Postupujte následujícím způsobem:

1. Spust'te aplikaci Entro [→ 13] .
2. Zvolte **Systém > Šablony karty a stvrzenky**.
⇒ Zobrazí se seznam existujících šablon a stvrzenek.
3. Upravte starou šablonu nebo vytvořte novou.
⇒ Zobrazí se okno s ikonami a tlačítka a rovněž náhled.
4. Zadejte název, např. Normální, a stručný popis.
5. Vyberte orientaci **Na výšku** nebo **Na šířku**.
6. Vyberte, zda má být šablona provedena **oboustranně**.
Při oboustranném provedení se zobrazí nová záložka pro *zadní stranu*.
Orientace pro přední i zadní stranu musí být stejná.
7. Klepněte na některou ze tří ikon **Text**, **Fotografie** nebo **Obdélník**.
8. Přetažením myši umístěte objekty do vhodného místa. Zobrazí se **náhled**.
⇒ Po umístění objektu a jeho opětovném výběru se okno poněkud změní a zobrazí vlastnosti objektu.
9. Podle potřeby změňte hodnoty **nastavení vlastností** libovolného objektu (velikost, písmo, barvu apod.).
10. Po dokončení uzavřete okno tlačítkem **Zavřít**.

21.2.3 Statický a dynamický text

Do šablony lze umístit statický i dynamický text.

Postupujte následujícím způsobem:

1. Spustíte aplikaci Entro [→ 13] .
2. Zvolte **Systém > Šablony karty a stvrzenky**.
3. Myší přetáhněte do šablony nové textové objekty (nebo označte ty stávající).
4. Vyberte jednu z následujících dvou možností:
 - Do pole **Text** zadejte **statický** text a objekt se nezmění.
 - Klepněte na šipku v rozevíracím seznamu **Text** a propojte je s **dynamickým** textem. Vyberte některé z předdefinovaných proměnných.
 - Aktuálně jsou k dispozici následující položky (propojené s vlastnostmi osoby):
 - Cardnum (Číslo karty)**
 - Name (Název)**
 - Validto (Konec platnosti)**
 - Validfrom (Začátek platnosti)**
 - Free_field_1 (Uživatelské pole 1)**
 - Free_field_2 (Uživatelské pole 2)**
 - Member_group (Členská skupina)**
5. Podle potřeby zvolte obecné vlastnosti textu.
6. Akci opakujte pro každý textový objekt.

21.2.4 Statické a dynamické obrázky

Po umístění rámečku obrázku existuje možnost zvolit typ obrázku:

- **Statické obrázky**, např. loga, lze importovat procházením knihovnou. Označte umístěný rámeček obrázku a obrázek do něj naimportujte.
- **Dynamické fotografie z karty osoby**. Při této volbě dojde k dynamickému propojení aktuální fotografie držitele karty. Pokud je tisk prováděn pomocí šablony, systém automaticky změní fotografii.

Může dojít k případné automatické změně velikosti obrázku. Je proto vhodné obrázky připravit a pro dodržení požadovaného vzhledu provést zkušební tisk.

21.3 Propojení obrázků s držitelem karet

Po vytvoření šablony a zadání dat jednotlivých držitelů karet je třeba importovat obrázek (fotografii) a propojit jej s kartou osoby.

Postupujte následujícím způsobem:

1. Spustěte aplikaci Entro [→ 13] .
2. Přejděte na kartu **Osoby**.
3. V seznamu vyberte osobu.
4. Klepněte na **Upravit**.
5. Klepněte na kartu **Obrázek a karta**.
 - ⇒ Zobrazí se dialogové okno s novými příkazy.
6. Klepnutím na vstup **Z kamery** nebo **Ze souboru** proveďte import obrázku. Postupujte podle pokynů.
 - ⇒ Dojde k (dynamickému) propojení obrázku s držitelem karty.
7. Klepněte na **OK** nebo na **Tisk karty**.

21.4 Tisk karty

Po dokončení příprav dat držitele karty (držitelů karet) lze zahájit tisk karet.

Postupujte následujícím způsobem:

1. Spustěte aplikaci Entro [→ 13] .
2. Přejděte na kartu **Osoby**.
3. Vyberte osobu.
4. Klepněte na kartu **Obrázek a karta**.
5. Klepněte na příkaz **Tisk karty**.
6. Vyberte šablonu rozvržení.
 - ⇒ Zobrazí se náhled karty.
7. Vyberte tiskárnu.
 - Podle potřeby rovněž vytiskněte stvrzenku pro danou osobu (pokud je k dispozici šablona).
8. Dokončeno.

Tlačítkem **Tisk stvrzenky** lze také vytisknout **pouze** stvrzenku.

21.4.1 Tisk z místní nabídky

Je možné tisknout rovněž jednu kartu nebo několik karet z dané sady.

Postupujte následujícím způsobem:

1. Spustíte aplikaci Entro [→ 13] .
2. Přejděte na kartu **Osoby**.
3. Při stisknutí klávese <ctrl> nebo <shift> vyberte jednu nebo více osob a označte je pro tisk.
4. Pravým tlačítkem myši otevřete místní nabídku a vyberte příkaz **Tisk karty** a postupujte podle pokynů na obrazovce. Například výběrem šablon pro karty.
 - Podle potřeby vytiskněte stvrzenky pro dané osoby.
5. Dokončeno.

21.4.2 Tisk v prostředí s terminálovým serverem

Tisk v prostředí s terminálovým serverem vyžaduje síťovou tiskárnu.

V opačném případě nebudou mít klientské počítače po zadání příkazu k tisku k tiskárně přístup.

22 Tiskový výstup

Systém SiPass Entro nabízí dva druhy tiskového výstupu:

- **Konfigurační data.** Můžete si kdykoliv vytisknout data, která jste nastavili ohledně časových programů, dveří, přístupových skupin a osob. Data vytisknete vybráním příkazu Tisk v nabídce Soubor. Tento typ dat může být vytištěn pouze na tiskárnách přímo připojených k počítači.
- **Události.** Tento typ informací je možno tisknout buď pomocí tiskárny připojené k počítači, nebo automaticky pomocí tiskárny připojené přímo k řídicí jednotce.

22.1 Konfigurační data

Postupujte následujícím způsobem:

1. V nabídce Soubor zvolte příkaz Tisk.
2. Vyberte si, jaká data chcete tisknout. Ve výše uvedeném příkladu je možnost Osoby přednastavena. Po zvolení příkazu Tisk systém SiPass Entro automaticky doporučí možností odpovídající aktivní záložce.

Volby **Vybrané osoby**, **Vybrané dveře** atd. znamenají, že se budou tisknout jen data o osobách, dveřích atd. vybraných na záložce (výběr učiňte před tím, než klepnete na **Tisk**). Klepnutím na **Náhled** se zobrazí tiskový náhled na obrazovce počítače.

22.2 Události

Události je možno tisknout z programu **Monitor dveří a událostí**.

Postupujte následujícím způsobem:

1. Pokud není zobrazeno příslušné okno, zvolte v nabídce **Soubor** možnost **Deník událostí**.
2. Klepněte pravým tlačítkem myši kdekoli v okně souboru událostí.
⇒ Zobrazí se nabídka.
3. Zvolte **Změnit filtr**.
4. Zvolte typy událostí, které si přejete zobrazit.
5. Klepněte na **OK**.
6. V nabídce **Soubor** zvolte **Tisk**.

23 Práce s více systémy

Tato část popisuje, jak zaopatřit systém s modemovým připojením informacemi o časových rozvrzích, osobách, přístupových skupinách, dveřích atd.

23.1 Přihlášení

Během přihlášení si zvolíte, se kterým systémem chcete pracovat.

1. Spustíte aplikaci Entro [→ 13] .
⇒ Zobrazí se přihlašovací okno.
2. Zadejte **uživatelské jméno, heslo a připojení**.
3. V posuvném seznamu **Systém** zvolte systém, který chcete nastavit. Pokud existuje více než 20 systémů, zobrazí se další vyhledávací políčko. Po zadání písmena do vyhledávacího pole najde systém všechny názvy, které dané písmeno obsahují.
4. Klepněte na **OK**.
⇒ Název systému se objeví v záhlaví okna. Okno je jinak prázdné. Červený indikátor vedle textu OFF-LINE naznačuje, že v systému s modemovým připojením není momentálně spojení.

23.2 Modemem vytáčené připojení

Připojení pomocí modemu provedete po přihlášení následovně:

1. Klepnete na symbol zvednutého telefonního sluchátka nebo v nabídce **Modem** zvolíte **Vytočit**. Během pokusu o navázání připojení je zobrazeno okénko se sdělením.
2. Po navázání připojení se indikátor připojení zbarví do zelena a objeví se nápis ON LINE. Jste připojeni do systému.
3. Počkejte, dokud se indikátor DB JE AKTUÁLNÍ nezbarví do zelena. To může trvat až několik minut, než skončí přenos dat.
4. Jakmile je indikátor u nápisu DB JE AKTUÁLNÍ zbarven zeleně, má váš počítač tytéž informace jako vytáčený systém.

23.2.1 Zadávání dat



1. Zadejte data do systému s modemovým připojením.

SiPass Entro by měl být vždy ON LINE (u vytáčeného připojení), když konfiguruje systém s modemovým připojením. Data se tak přenesou rychleji a bezpečněji.

2. Počkejte, dokud se v pravém dolním rohu okna systému SiPass Entro nezobrazí zelený indikátor a text DB JE AKTUÁLNÍ.
3. Klepněte na symbol telefonního sluchátka nebo v nabídce **Modem** zvolte **Zavěsit**.

23.2.2 Spuštění programu Door Monitor – bez přerušení vytáčeného připojení

Na obrazovce počítače je zobrazen tento symbol:



Ikona komunikace

Klepněte pravým tlačítkem myši na oba indikátory, aby se zobrazila nabídka, kde je jednou z voleb Door Monitor. Stejným způsobem pak můžete z programu Door Monitor přepnout zpět do systému SiPass Entro. Modemové připojení se tím nepřerušuje.

23.2.3 Přihlášení do jiného systému

V nabídce Soubor je volba nazvaná **Přihlásit k jinému systému**. Výběrem této možnosti nemusíte ukončit program Entro za účelem konfigurace jiného systému. Objeví se přihlašovací okénko a vy se můžete přihlásit do požadovaného systému.

Pokud je připojení přes modem aktivní v okamžiku, kdy klepnete na volbu Přihlásit k jinému systému, automaticky se ukončí.

24 Používání systému

V této části budou funkce systému SiPass Entro popsány z pohledu osoby vstupující do budovy. Jak se dostanete dovnitř? Jak nastavíte systém EZS?

24.1 Vstup

Osoby vstupující do budovy mohou otevřít vstupní dveře několika různými způsoby, v závislosti na nastavené bezpečnostní úrovni:

- Použitím karty u čtečky dveřního terminálu.
- Použitím karty u čtečky.
- Zadáním skupinového kódu u čtečky karet nebo klávesnice pro kód PIN.
- Použitím karty a zadáním kódu PIN u čtečky karet.

Je-li karta (nebo kód) přijata, rozsvítí se zelená dioda a zámek se otevře.

Zadá-li osoba vstupující do budovy třikrát po sobě **špatný PIN**, zablokuje se její karta a musí být znovu schválena v počítači. Že je karta blokována právě z tohoto důvodu, se pozná podle dvou hvězdiček (**) zobrazených v systému SiPass Entro na záložce **Osoby** před jménem dotyčné osoby. Pro opětovnou aktivaci karty poklepejte na jméno osoby.



Červená dioda (pokud je na čtečce) může aktivaci EZS signalizovat dvěma způsoby:

- Buď permanentně na všech čtečkách v zóně.
- Nebo jen na určitou dobu a pouze na čtečce, kde je příkaz vykonán. Žádné jiné metody kontrolku nerozsvítí.

24.2 Aktivace a deaktivace systému EZS

Aby mohl někdo aktivovat či deaktivovat systém EZS, musí být členem skupiny s právem aktivovat či deaktivovat EZS.

- Určité přístupové skupiny mohou mít oprávnění pouze k aktivaci systému EZS, zatímco jiné skupiny mohou systém pouze deaktivovat.
- Systém mohou aktivovat a deaktivovat také systémoví uživatelé se *všemi oprávněními*, a to pomocí ikon v programu Door Monitor.

Aktivace systému EZS pomocí karty

1. Na terminálu dveří stiskněte **B**.
 2. Protáhněte kartu čtečkou a zadejte váš PIN (liší se podle nastavené bezpečnostní úrovně).
- ⇒ EZS je tím aktivován.

Dveře mají bezpečnostní úroveň definovanou v programu Installer (často je to Karta+PIN) bez ohledu na bezpečnostní úroveň uplatněnou v okamžiku aktivace EZS. Tato bezpečnostní úroveň platí až do doby deaktivace EZS.

Deaktivace systému EZS pomocí karty

1. U čtečky dveřního terminálu použijte kartu.
2. Zadejte svůj PIN (pokud to bezpečnostní úroveň vyžaduje).
 - ⇒ Jakmile je systém EZS deaktivován, je dveřím přidělena bezpečnostní úroveň podle nastavení pro časové zóny.

24.2.1 Přerušení cyklu automatické aktivace EZS

I když je systém nastaven tak, aby se EZS aktivoval samočinně na základě časového programu, mají osoby, které v objektu zůstaly, stále možnost přerušit nadcházející aktivační cyklus. Během této doby bude znít varovný signál upozorňující na blížící se aktivaci EZS.

Jakmile však varovný signál skončí, není možné si „koupit další čas“. Namísto toho dojde k okamžité aktivaci systému EZS.

Postupujte následujícím způsobem:

1. Uslyšíte-li varovný signál (EZS se brzy aktivuje), najděte nejbližší dveře v dané zóně.
2. Použijte kartu u čtečky
nebo
stiskněte tlačítko k odchodu (pokud je toto umožněno).
 - ⇒ Systém SiPass Entro se vrátí do normálního stavu až do začátku příštího automatického aktivování EZS.
3. Můžete zůstat v objektu až do doby, kdy opět uslyšíte varovný signál, a zopakovat výše uvedené kroky.

24.3 Zadání nátlakového kódu



Nátlakový kód funguje pouze v případě bezpečnostní úrovně Karta+PIN.

Pokud je osoba vstupující do budovy nucena otevřít dveře pod pohružkou, měla by dodržet následující postup.

1. Použít kartu.
 2. Použijte platný kód PIN a zvyšte jeho poslední číslici o jednotku.
 - Příklad 1:** Pokud je PIN 1234, zadejte 1235.
 - Příklad 2:** Pokud je PIN 1239, zadejte 1230.
- ⇒ Po zadání nátlakového kódu se dveře otevřou, ale současně se může aktivovat výstupní signál všeobecného poplachu na IOR6 (aby to takto fungovalo, musí být nátlakový kód definován jako poplachová událost).

24.4 Nastavení nebo změna kódu PIN

V této části je popsán postup nastavení nebo změny kódu PIN, pokud bylo aktivováno „osobní nastavení“.

1. Na dveřním terminálu stiskněte tlačítko **A**.
⇒ Rozsvítí se žlutá dioda.
2. Protáhněte kartu čtečkou.
⇒ Rozsvítí se žlutá dioda.
3. Zadejte původní PIN.
Nebo
Nemáte-li dosud PIN, zadejte 0000.
⇒ Žlutá dioda dvakrát zabliká.
4. Zadejte nový čtyřmístný kód PIN.
Není možno použít kód PIN 0000.
⇒ Žlutá dioda dvakrát zabliká.
5. Znovu zadejte nový kód PIN.

24.5 Místní okna a potvrzení

Systém umožňuje zvolit libovolnou událost (v nastavení filtru pro konkrétního systémového uživatele), která bude považována za poplach. Při takovém poplachu se na obrazovce zobrazí místní okno. (Tyto poplachu nemusí nutně souviset s vniknutím do systému).

V dané chvíli máte možnost událost vzít na vědomí a potvrdit, nebo nepotvrdit.

Chcete-li prohlédnout libovolnou starou událost, stačí zrušit zaškrtnutí políčka zobrazí se všechny poplachu.

24.5.1 Všeobecný poplach – výstupní signál

Existuje funkce **Všeobecný poplach** (či sběrný poplach), která souvisí s výstupy reléové ústředny IOR6.

Tyto výstupy jsou často připojeny na externí zařízení, aby došlo k upozornění na problém vyžadující akci.

Nastavení v programu Installer umožňují dva typy poplachů:

- Poplachu **generující pulzy** v relé IOR6 pro všeobecný poplach a místní okno na obrazovce. Pouze tento typ bude uložen jako událost.
- Poplachu, které jsou nastaveny tak, aby aktivovaly výstup relé pro všeobecný poplach jako **přepínací funkci**, a vyžadují k resetování relé **potvrzení** nebo **jinou událost**.

Například poplach **příliš dlouho podržené dveře** bude aktivovat relé a zůstane aktivní, dokud nedojde po události **dveře zavřeny** k resetu relé.

24.6 Funkce správce objektu

Některé dveře je možno nastavit tak, aby umožňovaly krátkodobou změnu bezpečnostní úrovně. Dveře mohou být pro určitou dobu nastaveny na Odemknuto nebo mohou být nastaveny na Skupinový kód (4místný). Příkaz je vyvolán a použit jen pro vybrané dveře.

Předpokladem je, aby osoba, která tuto změnu učiní, patřila do přístupové skupiny s označeným políčkem **Správce**.

24.6.1 Odemknuto

Správce (objektu) může použít některý ze tří různých příkazů k odemknutí dveří.

- A18 Všichni **správci (objektu)** mohou resetovat nebo zamknout dveře.
- A19 Pouze **tentýž správce (objektu)** může resetovat nebo zamknout dveře.
- A20 **Všichni** oprávnění držitelé karet mohou resetovat nebo zamknout dveře.

Postupujte následujícím způsobem:

1. Stiskněte **A18**, **A19** nebo **A20** a žlutá dioda třikrát zabliká.
2. Použijte **kartu** (+ PIN).
 - ⇒ Rozsvítí se žlutá dioda.
3. Zadejte **čas**, kdy se mají dveře znovu zamknout. Například 1600 pro čas 16:00.
 - ⇒ Čtečka nastaví dveře do režimu odemknuto až do požadovaného času (nebo do změny časové zóny).

24.6.2 Skupinový kód

Postupujte následujícím způsobem:

1. Stiskněte **A21** a žlutá dioda třikrát zabliká.
2. Použijte **kartu** (+ PIN). Rozsvítí se žlutá dioda.
3. Zadejte **čas**, kdy se mají dveře znovu zamknout. Například 1600 pro čas 16:00.
4. Zadejte čtyřmístný **skupinový kód** (nikoli 0000).
 - ⇒ Žlutá dioda se jednou rozsvítí a skupinový kód bude fungovat do požadovaného času (nebo do změny časové zóny). Dálkové otevírání z počítače bude přitom dále fungovat.

24.6.3 Nastavení dveří zpět do normálního stavu

Pro vrácení dveří do jejich původního stavu ještě před vypršením požadovaného času postupujte následujícím způsobem:

Ze stavu odemknuto

Dveře mohou vrátit do původního stavu různí držitelé karty, podle toho, který z příkazů A18, A19 a A20 byl použit pro odemknutí dveří.

- Použijte stejnou **kartu (+ PIN)** v té samé čtečce **nebo** použijte funkci Nastavit dveře normální z počítače v programu Door Monitor.
 - ⇒ Dveře jsou **zamknuty** a zpět ve svém normálním režimu.

Ze skupinového kódu

1. Stiskněte A21 a použijte **stejnou kartu (+ PIN)** ve stejné čtečce.
 2. Stiskněte **0000**.
 3. Znovu stiskněte **0000**.
- ⇒ Dveře jsou **zamknuty** a zpět ve svém normálním režimu.

24.7 Rychlé vyhledávání držitelů karet

Existuje několik způsobů vyhledávání držitelů karet (osob) v databázi. Pokud je pojmenovávání důsledné (například křestní jméno vždy první), je snadné najít hledanou osobu.

Podle prvního písmena

Pokud je okno osob aktivní, umístí se kurzor zadáním jednoho písmena na prvního držitele karty, jehož jméno začíná daným písmenem písmeno. Hledání probíhá zleva doprava. Všichni držitelé karty budou stále viditelní.

Pomocí pole pro rychlé vyhledávání

Do pole pro rychlé vyhledávání je možno zadat několik písmen (zleva). Zobrazení budou pouze držitelé karet, kteří odpovídají vyhledávací podmínce. Filtrování dynamicky redukuje seznam při zadávání dalších písmen.

Výsledek filtrování zůstává zobrazen, dokud nepřepnete na jinou záložku a přejdete zase zpět nebo dokud hledání neukončíte.

Pomocí přihlašovací čtečky

Pokud je v počítači nainstalováno rozhraní čteček USB-RIF/2 (a čtečka), je možno kartu na čtečce použít. Systém rovnou zobrazí vlastnosti uživatele karty.

24.8 Pokročilé vyhledávání evidovaných osob

Pomocí této funkce můžete vyhledávat mezi osobami, jimž je umožněn přístup do systému.

1. V nabídce **Hledat** zadejte požadovanou **Osobu**. Zobrazí se okno **Hledání osob**.
 - ⇒ V okně **Hledání osob** můžete použít množství vyhledávacích kritérií, pomocí nichž se snažíte osobu vyhledat. Můžete například použít jméno nebo jenom část jména, číslo karty, volitelné pole pro jednu z přístupových skupin. Můžete rovněž kombinovat koncepty pro vyhledávání a používat zástupné symboly („*“ a „?“). Prohlédněte si příklady na další stránce.
2. Zadejte požadované vyhledávací podmínky.
3. Zvolte, zda by se ve vyhledávání měla rozlišovat velká a malá písmena. Pokud políčko označíte a hledaným výrazem bude „novák“, systém nenajde jméno „Novák“.
4. Označíte-li políčko **Shoda ve všech kritériích**, musí být splněny všechny podmínky vyhledávání, aby bylo možno nalézt požadovanou osobu. Tato alternativa je nevhodnější, pokud se kombinují různá vyhledávací hlediska. Pokud políčko neoznačíte, stačí splnit jen jednu ze zadaných podmínek.
5. Klepněte na **Hledat**. Hledané jméno se zobrazí na nové dočasné záložce, nazvané **Výsledky hledání**.
6. Pomocí záložky **Výsledky hledání** můžete nyní změnit data uložená v databázi dané osoby. Stačí vybrat její jméno a klepnout na **Upravit**. Chcete-li osobu z databáze odstranit, klepněte na **Odstranit**.

Nejste-li s výsledkem vyhledávání spokojeni, klepněte na tlačítko **Změnit kritéria**. Znovu se objeví okno **Hledání osob**. Původní kritéria vyhledávání byla uložena, abyste mohli učinit případné změny.

Pokud jste hotovi, můžete záložku **Výsledky hledání** odstranit klepnutím na tlačítko **Odstranit značku**.

24.8.1 Vyhledávání – příklad

Chcete-li vyhledat všechny osoby určité přístupové skupiny, zvolte požadovanou skupinu. Navíc je také možné vybrat v dolním rámu jedny či vícery dveře.

Chcete-li najít všechny osoby se jménem Novák, zadejte příjmení a hvězdičku (*), tedy Novák*. Hvězdička (zástupný symbol) naznačuje, že za ní mohou být jakékoli znaky libovolné délky a systém je najde. Pokud máte osoby evidované nejprve křestním jménem (Jméno Příjmení), vložte hvězdičku na začátek, tedy *Novák.

Chcete-li vyhledat všechna čísla karet začínající 1234, zadejte 1234 a hvězdičku, tedy 1234*.

Kromě hvězdiček se jako zástupného symbolu užívá i otazník (zástupný symbol). Použijete ho například v situaci, kdy přesně neznáte pravopis příjmení hledané osoby. Otazník představuje **jeden** libovolný symbol.

24.8.2 Vyhledávání osob či dveří pomocí pravého tlačítka myši

Můžete označit jednu osobu v seznamu, klepnout pravým tlačítkem a vybrat zobrazení **povolených dveří**.

Stejným způsobem můžete označit jedny dveře a nechat si zobrazit všechny **oprávněné osoby**. Údaje k libovolné osobě v seznamu lze upravit.

24.8.3 Import a export dat osob

Importovat data osob do systému SiPass Entro (například z Excelu) je snadné. Můžete ale také exportovat soubory ze systému SiPass Entro do jiných aplikací.

24.8.4 Import dat

Můžete importovat **veškerá** data týkající se karet (osob). Další informace naleznete v části o vytvoření souboru aplikace Excel [→ 68] .



Pokud kterákoli osoba používá více karet, nelze provést import informací ze souboru. V takovém případě je třeba zadávat informace prostřednictvím standardních nabídek.

1. Spustíte aplikaci Entro [→ 13] .
2. V nabídce vyberte položky **Soubor > Importovat osoby**.
3. Vyhledejte soubor, který chcete importovat.
4. Klepněte na **Otevřít**.

24.8.5 Export dat

Můžete také exportovat veškerá data týkající se karet (osob) do souboru. Všimněte si, že kód PIN je zašifrovaný a jako takový nečitelný. Může však být přesto z téhož souboru importován.

1. Spustíte aplikaci Entro [→ 13] .
2. V nabídce vyberte položky **Soubor > Exportovat osoby**.
⇒ Zobrazí se okno pro export osob do souboru.
3. Vyhledejte složku, do níž chcete soubor umístit.
4. Do pole **Název souboru** zadejte název souboru.
5. Klepněte na **Uložit**.



Název skupiny se musí shodovat. Musíte dodržet i rozlišování malých a velkých písmen.

Neshoduje-li se název skupiny naprosto přesně, bude importována zcela nová skupina bez jakýchkoli oprávnění.

24.8.6 Vytvoření souboru pro import v programu Excel

1. Vytvořte soubor s jednou prázdnou tabulkou. Musíte tedy odstranit List 2, List 3 atd.
2. Před vložením jakýchkoli dat a jejich uložením do souboru se ujistěte, že formát jednotlivých buněk je **Text**. (Aplikace Excel například ignoruje počáteční nulu v číselných polích.)
3. Soubor by měl mít pro každou osobu (řádek) následující formát.
4. V nabídce Soubor klepněte na **Uložit jako**.
5. V posuvném seznamu **Typ souboru** zvolte požadovaný oddělovací znak, například středník.
6. Do pole **Název souboru** napište název souboru a klepněte na **OK**.

Sloupec	Pole	Poznámky
A	Jméno (např. příjmení)	Text ¹⁾
B	Jméno (např. křestní jméno)	Poznámka! Pole A a B mohou mít dohromady nejvýše 32 znaků.
C	Volné pole	Text (nejvýše 40 znaků). Např. e-mailová adresa.
D	Číslo karty	Textová hodnota ³⁾ (00000000-99999999) Použijí-li se parametry standardní karty Entro, budou doplněny počáteční nuly, aby výsledná čísla byla osmimístná.
E	PIN	Textová hodnota ³⁾ (0001-9999)
F	Platnost	Text Alt. 1 RR-MM-DD Alt. 2 RR-MM-DD - RR-MM-DD
G	Skupina 1	Text ²⁾ (16 znaků) – nebo prázdné
H	Skupina 2	Text ²⁾ (16 znaků) – nebo prázdné
I	Skupina 3	Text ²⁾ (16 znaků) – nebo prázdné
J	Skupina 4	Text ²⁾ (16 znaků) – nebo prázdné
K	Skupina 5	Text ²⁾ (16 znaků) – nebo prázdné
L	Skupina 6	Text ²⁾ (16 znaků) – nebo prázdné
M	Prioritní osoba	Neimportuje se – nechte prázdné
N	Počítadlo	Textová hodnota (00-99)
O	Číslo člena skupiny	Textová hodnota (0-999999)
P	Karta neaktivní	Text Ano/Ne
Q	Volné pole 2	Text (nejvýše 40 znaků).

1) Pokud se **jméno** importuje ze systému SiPass Entro Lite, zkrátí se na prvních 32 znaků

2) Název **skupiny** se musí shodovat, včetně malých a velkých písmen. Neshoduje-li se název skupiny naprosto přesně, bude importována zcela nová skupina bez jakýchkoli oprávnění. U jiných programů, než je Excel, se přesvědčte, že je pro každou nepoužívanou přístupovou skupinu použit oddělovací znak (například středník).

3) Pokud se použije **Osobní kód**, ponechá se pole Číslo karty prázdné a osobní kód se zadá do pole PIN.

24.9 Zálohování souborů událostí

Pokud chcete archivovat soubory událostí (uložené na pevném disku počítače) na jiném záložním médiu, je možno je kopírovat odděleně. Nezapomeňte tuto činnost zkoordinovat s funkcí automatického mazání souborů událostí.

Postupujte následujícím způsobem:

1. Spustíte Průzkumníka Windows.
2. Vyhledejte programovou složku, do níž aktuální systémový uživatel definoval ukládání souborů událostí.
3. Vyberte **soubory událostí**, které chcete archivovat.

Podle konkrétního prostředí daného počítače existují i způsoby, jak toto dělat automaticky. Obrátte se na pracovníka výpočetního oddělení.

24.10 Zálohování databáze

Obvykle je dostačující, že je databáze (včetně veškerých svých nastavení, osob atd.) uložena v každém modulu SR35i (a v počítači). Tím je zajištěna bezpečnost a integrita celého systému. Čím více řídicích jednotek máte, tím více máte záložních databází.

Je však možno uložit všechna data do souboru na záložní médium. Postupujte následujícím způsobem:

1. Spustíte Průzkumníka Windows.
2. Vyhledejte složku, v níž je instalován systém SiPass Entro.
3. Přejděte do složky databáze. První systém bude uložen ve složce **System 1**.
4. Zkopírujte soubor **entro.db** na vhodné záložní médium.

Podle konkrétního prostředí daného počítače existují i způsoby, jak toto dělat automaticky. Obrátte se na pracovníka výpočetního oddělení.

Instalátor může k uložení databáze na stávající paměťovou kartu CF8 nebo k její obnově použít také systém nabídky v zařízení SR35i (SR34i). Tento postup se však považuje za mimořádný a musí být používán s rozvahou.

24.11 Zobrazení systémových zdrojů

Počet dveří, karet a časových programů, které jsou v systému používány, si můžete snadno nechat zobrazit.

1. Spustíte aplikaci Entro [→ 13] .
2. V nabídce vyberte položku **Zobrazení**.
3. Vyberte **Zobrazit systémové prostředky**.
 - ⇒ Grafický sloupcový diagram zobrazí kapacitu systému.
4. Klepněte na **OK**.

24.12 Zobrazování a vytváření rezervací v systému Entro

Systémový uživatel systému SiPass Entro má možnost zobrazit si všechny provedené rezervace. Prostřednictvím počítače používaného pro správu lze dokonce vytvářet osobám nové rezervace.

Nezapomeňte, že je možné provést rezervace pro všechny objekty, tedy i ty, k nimž koncový uživatel normálně nemá přístup. Pokud je například rezervační objekt dočasně mimo provoz, je možno místo něho rezervovat jiný podobný objekt.

Volitelně je možno požádat systémového uživatele, aby odeslal uživateli **e-mailovou zprávu** s potvrzením (pokud má uživatel e-mailovou adresu). Správce systému může v takovém případě rozhodnout, zda bude událost zaznamenána v deníku událostí s **dispozičním** záznamem (v případě, že objektu byly přiřazeny dispoziční hodnoty).

24.12.1 Zobrazení rezervací

Postupujte následujícím způsobem:

1. Spustíte aplikaci Entro [→ 13] .
2. Vyberte možnost **Systém > Spravovat rezervace**.
 - ⇒ Zobrazí se seznam všech rezervovaných objektů s příslušnou členskou skupinou.
3. Klepnutím na ikonu **Vytvořit rezervaci** vytvoříte novou rezervaci. Během rezervování můžete použít i možnost zaslání e-mailové zprávy potvrzující rezervaci.
 - Podobně můžete rezervace i rušit, stačí klepnout na **Zrušit rezervaci**.
4. Zavřete okno.

24.12.2 Rezervování osobám

Rezervaci lze provést přímo v seznamu osob. Postupujte následujícím způsobem:

1. Spustíte aplikaci Entro [→ 13] .
2. V seznamu označte osobu.
3. Klepněte pravým tlačítkem myši a zvolte **Vytvořit rezervaci**.
4. V posuvném seznamu vyberte **Rezervační objekt**.
5. Vyberte **datum** (pomocí kalendáře).
6. Zvolte jeden z časů uvedených černě.
 - ⇒ Jakýkoli zelený text jsou předchozí rezervace provedené členskou skupinou. Všechny červené časy jsou rezervace provedené jinou členskou skupinou.
7. Klepněte na možnost **Vytvořit rezervaci**.
8. Zavřete okno.

Zrušení rezervace osobám

Pokud chcete některou rezervaci zrušit, postupujte výše uvedeným postupem, označte však zelený text a klepněte na ikonu **Zrušit rezervaci**.

24.13 Vytvoření rezervace

Požadavky

Abyste mohli v systému SiPass Entro rezervovat časy využívání objektů, potřebujete počítač se standardním webovým prohlížečem (MS Internet Explorer) nebo karetní čtečku s dotykovou obrazovkou. Konkrétní způsob závisí na nastavení příslušného systému.

Po zadání rezervace vám může být doručeno **potvrzení e-mailem**. Pokud je tato možnost funkční, měli byste být o ní již informováni. Máte-li pochybnosti, obraťte se na správce systému.

Když je vše správně nastaveno, je možno provést rezervaci dvěma způsoby:

- Přihlášení z **internetového prohlížeče** v počítači, kdy se číslo karty a PIN použijí pro identifikaci a heslo.
- Přihlášení přes **rezervační terminál** InfoPoint IP811, kde se číslo karty použije pro identifikaci.

Zvolíte si patřičný objekt a zadáte časy, kdy si chcete objekt pro sebe rezervovat.

24.13.1 Vytvoření rezervace pomocí webového prohlížeče

Potřebujete přístup k běžnému počítači s webovým prohlížečem (např. MS Internet Explorer). Navíc potřebujete IP adresu webového serveru (běžícího na jedné z řídicích jednotek systému SiPass Entro).

1. Spustíte internetový prohlížeč a zadejte IP adresu požadované webové stránky.
2. Zobrazí se **přihlašovací stránka** pro zadání rezervací.
3. Zadejte své **číslo karty** a **osobní kód** (PIN). Při prvním přihlášení můžete zvolit také vhodný jazyk.
4. Vyberte objekt a rezervujte si požadovaný čas.
5. Potvrďte svoji volbu. (Můžete ji na tomto místě samozřejmě i upravit).
6. Odhlaste se.
7. Nyní si už jen počkáte na rezervovaný čas a použijete svoji kartu v karetní čtečce rezervovaného objektu (například tenisového kurtu).

24.13.2 Vytvoření rezervace pomocí rezervačního terminálu

Pro tento případ je v objektu obvykle instalován terminál InfoPoint IP811. Společně s ním slouží pro identifikaci čtečka karet.

1. Uvidíte **Domovskou stránku** Rezervačního systému.
2. Protáhněte svoji kartu **karetní čtečkou**. Při prvním přihlášení můžete zvolit také vhodný jazyk.
3. Pomocí šipek zvolte vhodné objekty a časy, které si chcete rezervovat.
4. Potvrďte svoji volbu. (Můžete ji na tomto místě samozřejmě i upravit).
5. Odhlaste se.

25 Rejstřík

A

anti-pass back, 52

C

časová zóna, 19

časové programy, 21

CCTV, 9

čidlo pro sledování dveří, 25

D

databáze, 69

Doba odemčení, 26

Doba otevření, 26

doba trvání, 32

doba varování Dveře podrženy, 26

Door Monitor, 9

držitelé karet, 65

E

Entro, 9

Entroser, 15

export, 67

EZS, 9

F

filtry dveří, 41

fotografie, 53

H

Heslo, 13

I

import, 67

InfoPoint, 9

Installer, 9

K

Kalendář, 43

kamera, 48, 50

kód PIN, 30

kopírování, 34

L

Landscape, 54

M

místní okno, 63

modem, 59

N

Nepoužité karty, 17

neznámá karta, 33

O

období dovolených, 22, 24

oboustranně, 54

obrázky, 53

omezení vstupu, 28

osoba, 31

~ přidání, 31

osobní dveře, 32

P

PIN, 61, 63

Portrait, 54

předčísí, 38

Prezenční kontrola, 52

prioritní osoby, 35

Prioritní osoby, 30

prioritní skupina, 26

přístupová skupina, 32

přístupové skupiny, 28

prostředky, 70

půldny, 22

Půldny, 23

R

rezervace, 9

řízení přístupu, 9

S

Šablony karty a stvrzenky, 54, 55

šifrování, 44

Správce, 64

stav dveří, 51

stvrzenky, 53

svátky, 22, 23

systemový uživatel, 36

T

tisk, 58

tisk karet, 9, 53

Rejstřík

tisk karty, 56

Tisk stvrzenky, 56

tiskárna karet, 53

U

události, 40, 41, 47

Události, 16

událostní okna, 46

USB-RIF/2, 65

Uživatelské jméno, 13

V,W

Všeobecný poplach, 63

vyhledávání, 66

vyhledávání držitelů karet, 65

Z

zálohování, 69

Příručka

© 2009 Copyright Siemens Switzerland Ltd
Změny údajů i provedení bez upozornění vyhrazeny. Dodání závisí na dostupnosti.

Siemens Building Technologies
Fire & Security Products GmbH & Co. oHG
Siemensallee 84
D-76181 Karlsruhe

www.buildingtechnologies.siemens.com

Č. dokumentu **A6V10063415**
Vydání 25.08.2009